



Diagnóstico de situación del euskera en Ermua

AYUNTAMIENTO DE ERMUA

Julio, 2004



Índice

	<u>Página</u>
1 INTRODUCCIÓN	3
2 METODOLOGÍA	5
3 ANÁLISIS DE LOS DATOS ESTADÍSTICOS DE ERMUA.....	8
3.1 DEMOGRAFÍA.....	8
3.2 GRADO DE CONOCIMIENTO DE EUSKERA.....	11
3.2.1 Nivel de Alfabetización	14
3.2.2 Lengua materna.....	16
3.2.3 El sistema educativo.....	17
3.3 LENGUA HABLADA EN CASA.....	19
3.4 CONCLUSIONES DEL APARTADO:	21
4 ENCUESTA A LA POBLACIÓN DE ERMUA	22
4.1 COMPETENCIA LINGÜÍSTICA.....	23
4.2 TRANSMISIÓN DEL EUSKERA	24
4.3 USO DEL EUSKERA	28
4.4 ACTITUDES Y OPINIONES RESPECTO A LA PROMOCIÓN DEL EUSKERA	34
4.5 AMBITOS A PRIORIZAR EN LA PROMOCIÓN DEL EUSKERA.....	35
4.6 VALORACIÓN GENERAL DEL ESFUERZO REALIZADO POR EL AYUNTAMIENTO EN LA PROMOCIÓN DEL EUSKERA	36
4.7 POSICIONAMIENTO RESPECTO AL EUSKERA.....	38
4.8 CONCLUSIONES DEL APARTADO	40
5 DIAGNÓSTICO DE SITUACIÓN DEL EUSKERA EN ERMUA	43
5.1 MATRIZ DAFO GENERAL	44
5.2 ADMINISTRACIÓN	49
5.3 ALFABETIZACIÓN Y EUSKALDUNIZACIÓN	53
5.4 COMERCIO Y HOSTELERÍA.....	55
5.5 CULTURA Y TIEMPO LIBRE	57
5.6 EDUCACIÓN.....	59
6 AVANCE DE PRINCIPALES OBJETIVOS ESTRATÉGICOS.....	62



1 INTRODUCCIÓN

En estos últimos años, se han dado pasos importantes en la normalización del euskera y se han puesto en marcha diversas experiencias en numerosas zonas y municipios de la CAPV. Se han elaborado varios planes de normalización lingüística para el conjunto de la CAPV, entre los que es de resaltar el Plan General de Promoción del Uso del Euskera del Gobierno Vasco que fue aprobado por el Consejo de Gobierno en julio de 1998. También el acuerdo firmado por Kontseilua (Euskeraren Gizarte Erakundeen Kontseilua) fue un paso importante en la línea de la normalización lingüística. Mediante este acuerdo se invitaba a los diversos agentes sociales de la CAPV a asumir compromisos en la línea de la normalización del euskera en sus respectivos ámbitos de actuación.

En este contexto, por iniciativa del Ayuntamiento de Ermua, se inicia un proceso de normalización lingüística por el que se persigue diagnosticar la situación actual del euskera en el municipio y establecer los objetivos y líneas estratégicas futuras que orienten la labor de los responsables municipales en la línea de la normalización lingüística.

El documento que se presenta a continuación ofrece la descripción de la situación del euskera en Ermua. Para desarrollar dicho proceso se plantean tres partes completamente diferenciadas:

- **1ª PARTE:** Recopilación de información relativa a la situación del euskera en Ermua desde una doble vertiente:
 - Estudio de datos genéricos del municipio que describan su situación actual en base a datos sociolingüísticos de la población de Ermua: población, conocimiento de euskera, utilización, evolución de los últimos años, ...
 - Realización de una encuesta a la población de Ermua en la que se obtiene información respecto a aspectos como: conocimiento del idioma, hábitos de utilización del idioma, valoración de la labor del Ayuntamiento de Ermua en la promoción del euskera, principales ámbitos a trabajar, etc.

- **2ª PARTE: Diagnóstico de situación.** Esta segunda fase recoge los resultados que se derivan de los grupos de trabajo configurados para realizar la valoración de los datos obtenidos en la fase previa. Se trata



de grupos sectoriales integrados por agentes locales de Ermua que valoran la situación del euskera en cada uno de los ámbitos identificados de interés: Administración, Euskaldunización y Alfabetización, Cultura y Tiempo Libre, Educación y Comercio y Hostelería.

- **3ª PARTE: Conclusiones y principales objetivos de futuro.** En este apartado se ofrecen una serie de conclusiones, valorando el diagnóstico de situación, y se perfilan una serie de retos estratégicos de futuro. Se trata de retos que, necesariamente, requerirán un mayor nivel de definición y detalle para su implementación.



2 METODOLOGÍA

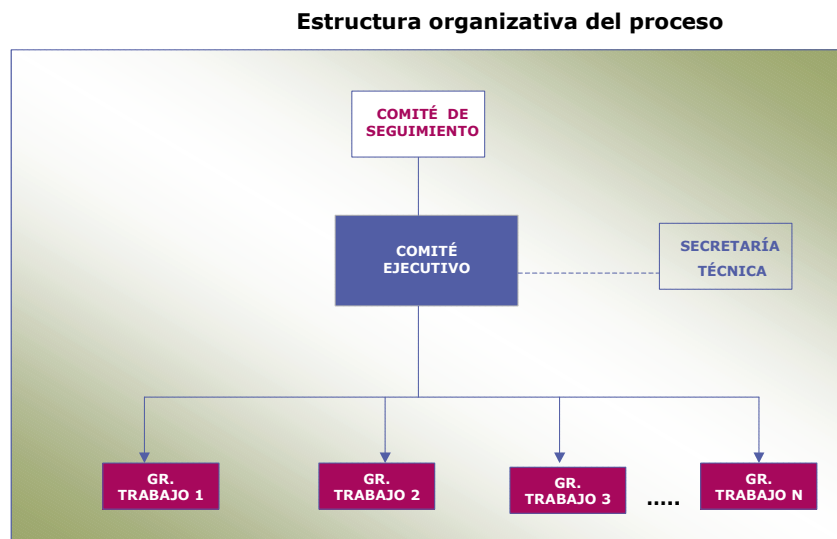
La metodología utilizada para la realización del presente diagnóstico se ha basado principalmente en la participación. Tanto en la recogida de información como en su valoración se ha tratado de buscar la máxima participación de los agentes sociales de Ermua.

Esta participación se ha canalizado a través de:

- **400 encuestas** entre la población de Ermua.
- **Grupos de trabajo temáticos** por sectores específicos. (Cinco grupos temáticos con una media de 6/7 personas por grupo).
- Grupo principal de contraste, **Comisión Ejecutiva**, en el que se han presentado y contrastado los resultados obtenidos en otros foros.

Asimismo, se ha dispuesto un **portal de internet** en el que se ha ofrecido la posibilidad de realizar aportaciones y contrastes a todos los documentos incorporados en el mismo.

La **estructura organizativa** del proyecto ha sido la siguiente:



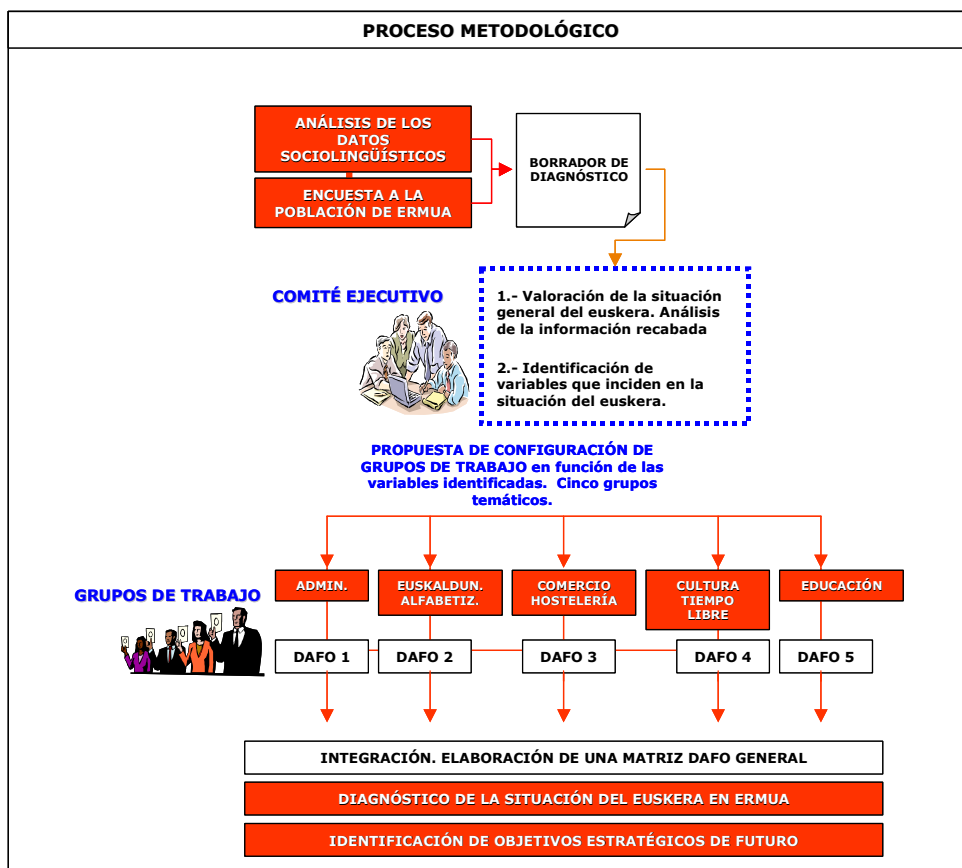
- **Comité de Seguimiento:** Constituido por órganos de gobierno. Es el foro responsable para la validación del plan.
- **Comité Ejecutivo:** Grupo responsable del desarrollo ejecutivo del Plan, constituido por:



Nombre y apellido	Cargo
Gotzone Txurruka Txopitea	Directora del Euskategi Municipal
Idoia Carracedo Gerrikabeitia	Traductora de euskera del ayuntamiento
José Antonio Fernández Celada	Secretario
José Luis Clemente Albíz	2º teniente alcalde
Juanmi Bravo Garitagoitia	Director del euskalategi AEK-Kaltxango
Mª Asun Ardanza Telleria	6º teniente alcalde
Merche González de Celís	Directora de Bienestar Social y Cultura
Nerea Berriozabal	Euskal Birusa
Roberto Tejada Telleria	Traductor de euskera del ayuntamiento

- Secretaría Técnica:** grupo compuesto por LKS y personal técnico del servicio de euskera de Ermua. Desde secretaría técnica, se ha realizado el seguimiento operativo del proyecto.

El **proceso metodológico** desarrollado ha sido el siguiente:





1ª parte:

DESCRIPCIÓN DE LA SITUACIÓN DEL EUSKERA EN ERMUA:

- A).- Análisis de los datos estadísticos de Ermua**
- B).- Encuesta a la población**



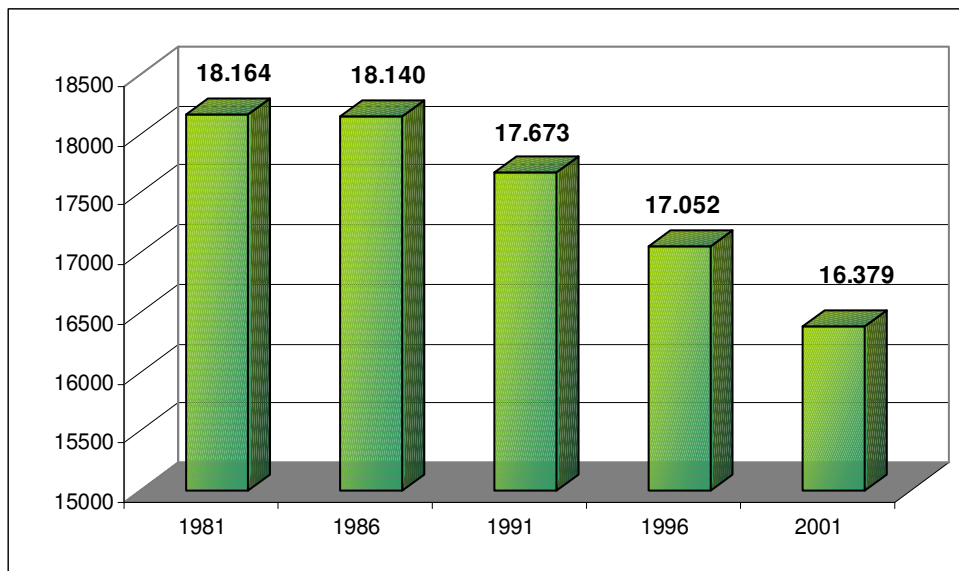
3 ANÁLISIS DE LOS DATOS ESTADÍSTICOS DE ERMUA

3.1 DEMOGRAFÍA

Ermua es un municipio situado en la parte oriental de la provincia de Bizkaia en su límite con Gipuzkoa e integrada en la comarca de Durangaldea. Según el Censo de 2001, Ermua cuenta con una **población de 16.379** habitantes, lo que representa el 18,5% de la comarca de Durangaldea. Se trata de un municipio con una elevadísima densidad de población, 2.709 habitantes por Km² (la CAPV cuenta con 288 habitantes por Km²).

En las dos últimas décadas se ha producido una importante **regresión demográfica** en Ermua. En el período 1981-2001 se produce una pérdida poblacional del 10%. Como referencia, cabe destacar que en este mismo período de tiempo en la CAPV disminuye la población en un 2% y en Bizkaia en un 4%. Entre las causas que explican esta regresión se encuentra la vuelta a las respectivas poblaciones de origen de personas llegadas a Ermua en los años 60-70 una vez concluido su ciclo laboral.

Gráfico 1
Evolución de la población. 1981-2001.

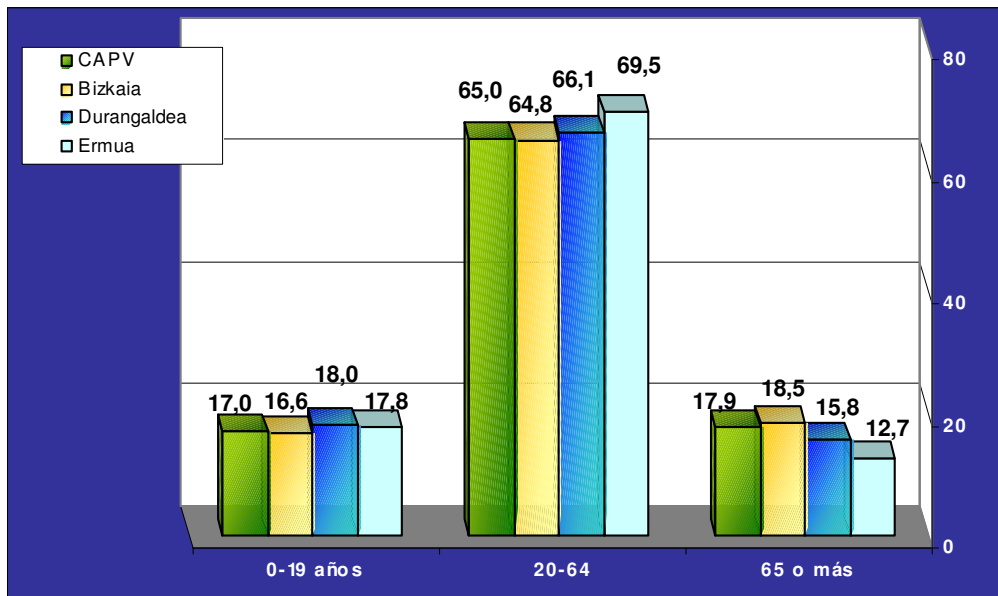


Fuente: Eustat.



Por ello, a pesar de la regresión demográfica producida, la **tasa de envejecimiento** de Ermua es inferior a la que muestra Durangaldea, Bizkaia o la CAPV, ya que el porcentaje de población de más de 65 años es muy inferior al resto de los territorios citados.

Gráfico 2
Tasa de envejecimiento. 2001.



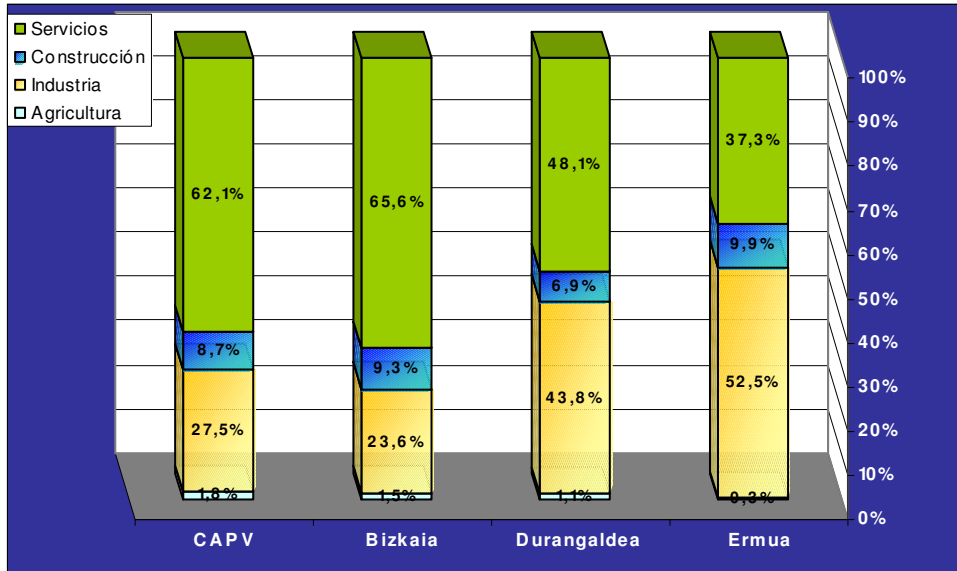
Fuente: Eustat.

El perfil de la **estructura económica** de Ermua viene caracterizado por un elevado peso de la industria, ligeramente superior a la media de Durangaldea y muy superior a la que presenta la CAPV. Asimismo, la construcción cuenta en Ermua con un peso superior que en el resto de los territorios mencionados. Evidentemente, como contrapartida, el sector servicios cuenta con un peso específico inferior. De hecho, la población de Ermua mantiene estrechas relaciones con los municipios de Eibar y Elgoibar, de fuerte tradición industrial.

Si la presencia del sector agrícola es casi nula en el resto de los territorios citados, en el caso de Ermua, con el 0,26% de la población ocupada, esta marginalidad es aún más evidente.



Gráfico 3
Ocupación de la población por ramas de actividad. 2001.



Fuente: Eustat.

Por tanto, de lo apuntado hasta este momento —densidad de población, envejecimiento, reducción y presencia industrial— se observa un importante componente urbano en la población de Ermua.



3.2 GRADO DE CONOCIMIENTO DE EUSKERA

Conforme a los últimos datos publicados por el Instituto Vasco de Estadística (Eustat) –Censo 2001- tan sólo una cuarta parte de la población de Ermua se considera vasco parlante y otra cuarta parte cuasi-vasco parlante. El 50% restante se declara por tanto, monolingüe castellanoparlante. Es evidente, que si bien el porcentaje de vasco parlantes es ligeramente inferior a la media de Bizkaia, si se compara la cifra de Ermua con la media de la comarca en la que se integra, Durangaldea, el conocimiento de euskera se considera ciertamente bajo.

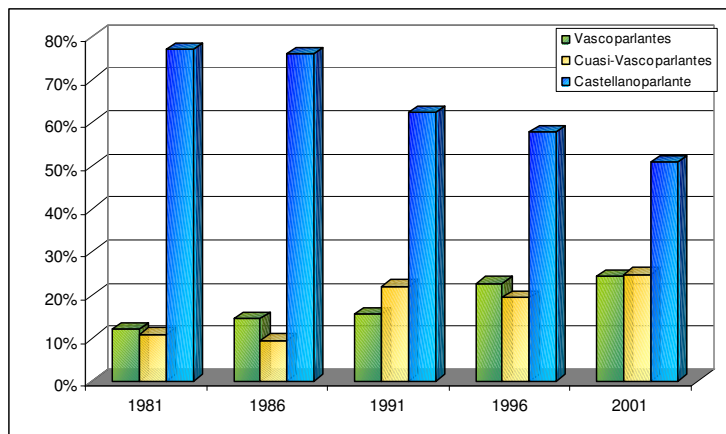
Tabla 1
Población y su grado de conocimiento del euskera. 1981-2001.

	POBLACIÓN TOTAL		VASCO PARLANTES		CUASI VASCO PARLANTES		CASTELLANO PARLANTES		EVOLUCIÓN		
	1981	2001	1981	2001	1981	2001	1981	2001	POB.	VA.	CAS.
ERMUA	18.164	16.379	2.199	3.988	1.987	4.064	13.978	8.3237	↓	↑	↓
DURANGALDEA	87.844	88.211	32.184	41.619	11.983	19.503	43.677	39.961	↑	↑	↓
BIZKAIA	1.153.031	1.097.288	177.522	273.872	154.551	272.034	826.958	551.382	↓	↑	↓
CAPV	2.076.448	2.033.247	447.776	656.980	300.394	470.124	1.328.278	906.143	↓	↑	↓

Fuente: Eustat.

Gráfico 4
Evolución del grado de conocimiento de euskera. Ermua. 1981-2001

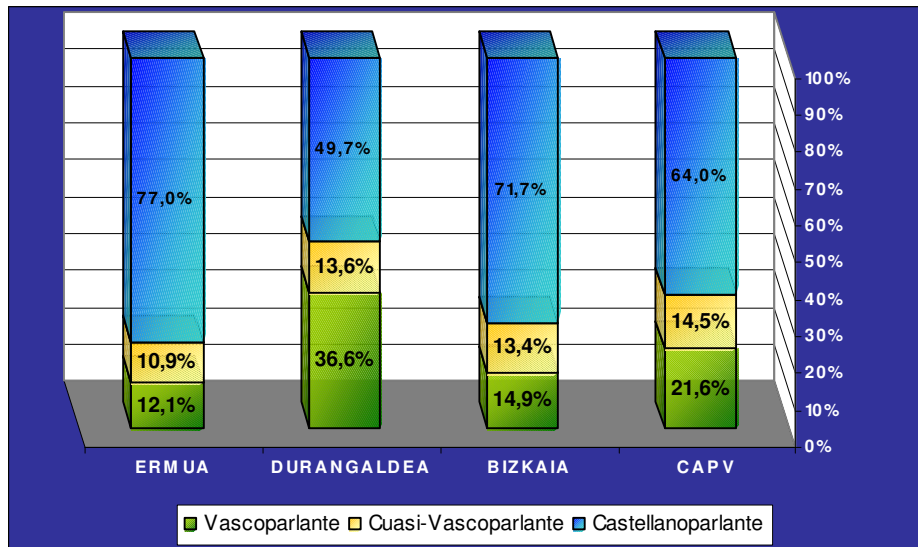
En lo referente a la evolución, hay que destacar que se producen diferencias verdaderamente significativas y que en dos décadas, 1981-2001, tanto en número como en porcentaje, incrementa la población vasco parlante de Ermua. De todos modos, se trata de un fenómeno generalizado en la Comunidad Autónoma y los incrementos producidos son muy similares en todos los casos.



Los gráficos siguientes muestran la evolución producida en cada uno de los casos.

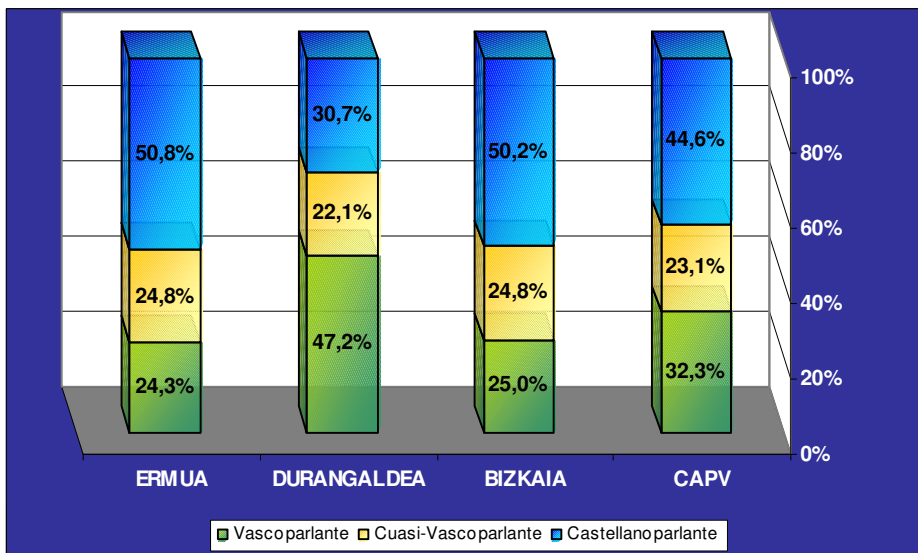


Gráfico 5
Grado de conocimiento de euskera entre población de más de 2 años. 1981.



Fuente: Eustat.

Gráfico 6
Grado de conocimiento de euskera entre población de más de 2 años. 2001.

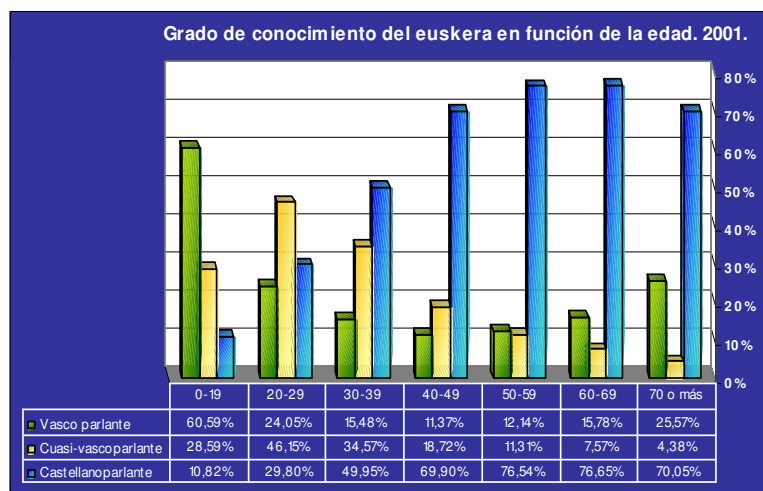
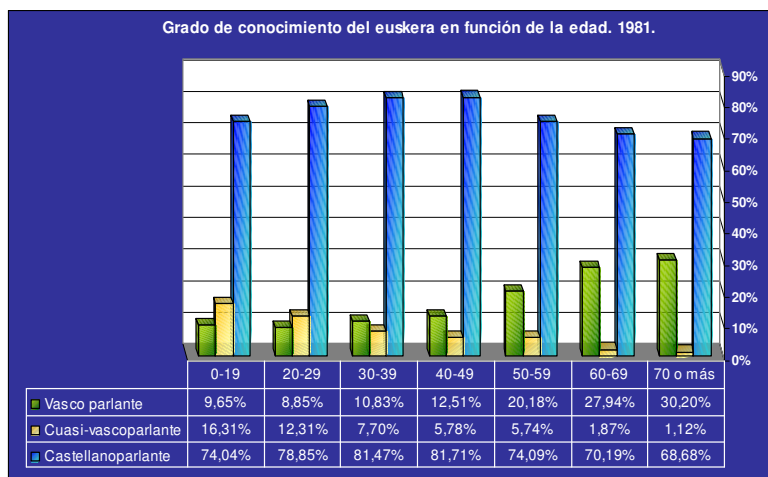


Si bien Ermua muestra aun unos datos muy alejados de los de su entorno, ha conocido unos importantes incrementos reduciéndose considerablemente el porcentaje de sus habitantes que se considera monolingüe.



Para profundizar en la descripción de la población vasco parlante de Ermua, **atendiendo a parámetros de edad**, hay que señalar que se trata de un **colectivo muy joven**. Casi la mitad cuenta con menos de 20 años según el censo 2001 y el 71% de los vasco parlantes con menos de 40 años. Por tanto, la evolución positiva producida entre 1981-2001 en lo que a conocimiento de euskera se refiere, se ha dado fundamentalmente en el colectivo de menos edad.

Tal y como muestran los gráficos siguientes, en 1981 sólo el 10% de los menores de 19 años era vasco parlante, mientras que en 2001 se alcanza casi la cifra del 61%. En el resto de los rangos de edad, la evolución muestra que si bien las diferencias no son tan significativas, también se produce un incremento de vasco parlantes hasta el límite de población de 50 años. A partir de esta edad, se produce una disminución del porcentaje de vasco parlantes. Nuevamente, se trata de cifras muy similares a la media de la CAPV pero inferiores a la media de Durangaldea.



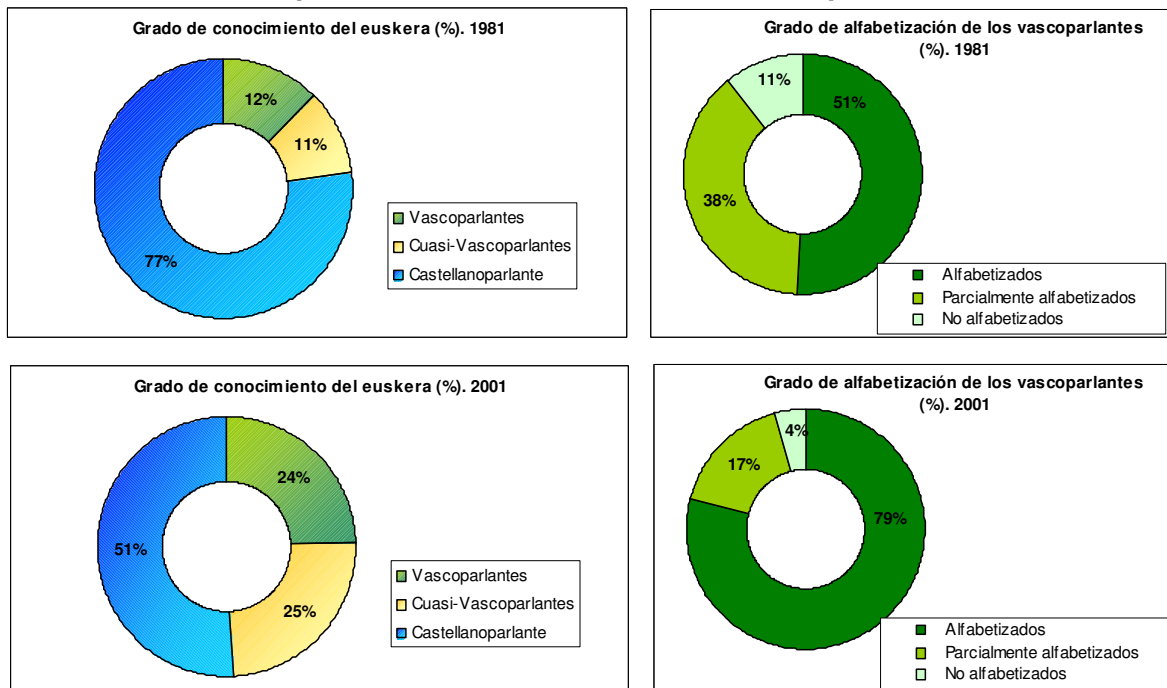


3.2.1 Nivel de Alfabetización

Si bien el porcentaje de población euskaldun, como ya se ha visto, es menor que en los municipios del entorno, la estructura de este colectivo en lo que se refiere a la alfabetización es similar a ellos, siendo del 80% el porcentaje de euskaldunes que se considera a sí mismo alfabetizado.

Tal y como sucede con el grado de conocimiento, que ha sido sustancialmente incrementado, en lo que a la alfabetización se refiere también se ha avanzado muy considerablemente, ya que en 1981 existía una clara disociación entre el nivel de conocimiento y el de alfabetización, situándose esta en el 51% de los vascoparlantes, frente al anteriormente apuntado 80% de 2001.

Gráfico 7
Grado de conocimiento y alfabetización de euskera en Ermua. 1981 y 2001.

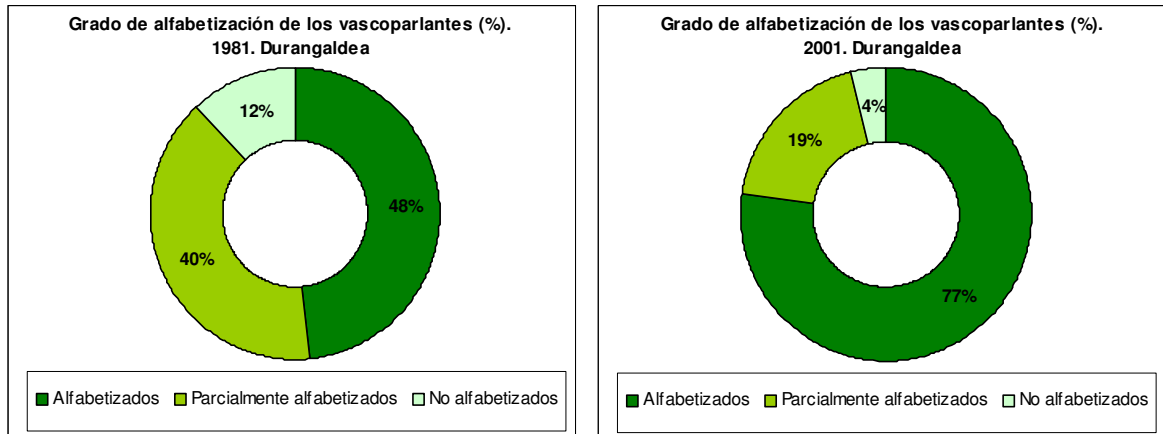


Fuente: Eustat.



Tal y como se aprecia en el gráfico siguiente, en cuanto a la alfabetización, las medias que ofrece Durangaldea son muy similares a las de Ermua.

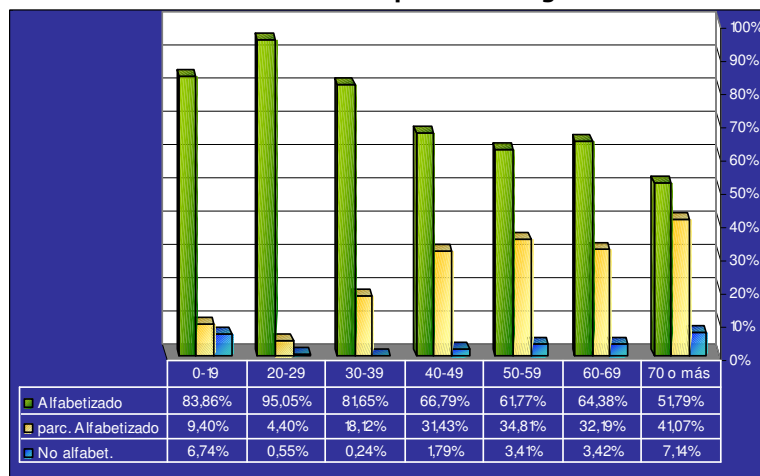
Gráfico 8
Grado de alfabetización de euskera de Durangaldea. 1981 y 2001.



Fuente: Eustat.

Evidentemente, la edad de la población incide directamente en esta realidad. Así, a mayor edad, el nivel de alfabetización en euskara es menor. Entre los vascoparlantes de menos de 40 años, en torno al 80% aproximadamente está alfabetizado en este idioma. En el tramo de entre 20-30 se alcanza el 95%. Sin embargo, a partir de 50 años, esta cifra se reduce hasta el 60%. En comparación con la media de Duragaldea y la CAPV no existen diferencias significativas.

Gráfico 9
Nivel de alfabetización de vascoparlantes según edad. Ermua. 2001



Fuente: Eustat.

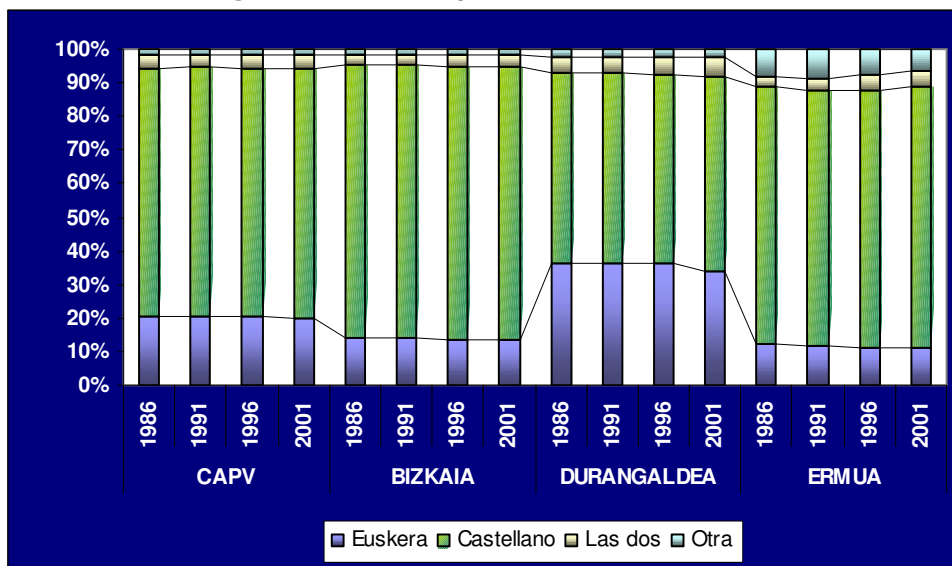


3.2.2 Lengua materna

De entre el 24% de vasco parlantes que actualmente cuenta Ermua un 15% ha recibido este idioma como lengua materna considerando como lengua materna el idioma o los idiomas adquiridos hasta los 3 años de edad. El resto de los vasco parlantes, el 9%, han aprendido el idioma en otros círculos: con amigos, en euskaltegis, con otros familiares,..... En la mayoría de los casos, el primer contacto con este idioma se produce mediante la escolarización en modelos euskaldunes de enseñanza.

La evolución no muestra diferencias significativas y entre 1986-2001 el porcentaje de población con el euskera como lengua materna (en exclusiva o conjuntamente con el castellano) se mantiene prácticamente constante en el 15% de entre los vasco parlantes. Si bien se trata de una cifra similar a la que se desprende de la media de Bizkaia es muy inferior a la media de Durangaldea.

Gráfico 10
Evolución de la lengua materna de la población. 1986-2001.



Fuente: Eustat.

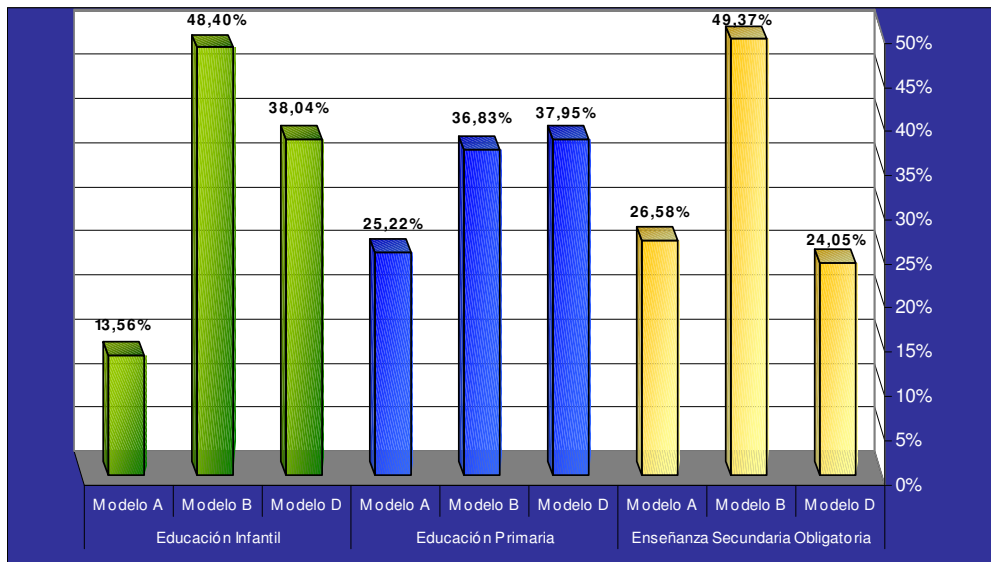
Con respecto al resto de los ámbitos analizados, en Ermua destaca el elevado porcentaje de población con otra lengua no oficial en la CAPV como lengua materna. Se trata, en su mayor parte, de un elevado porcentaje de familias que provienen de otras comunidades, fundamentalmente Galicia, y mantienen la transmisión familiar de su idioma.



3.2.3 El sistema educativo

Al margen de los datos expuestos, las previsiones de futuro se presentan algo esperanzadoras, ya que, según estos datos, las nuevas matriculaciones en educación infantil y primaria se realizan mayoritariamente en los modelos B y D. Así, en el curso 2002/2003, el 86% del alumnado de educación infantil se ha matriculado en los modelos B y D. La ubicación en Ermua del único centro comarcal con modelo A hace que el porcentaje de matriculaciones en este modelo sea, lógicamente, muy superior a la comarca: el 13,6% en Infantil, 25,2% en Primaria y 27% en Secundaria Obligatoria.

Gráfico 11
Porcentaje de matriculaciones según modelo lingüístico. Curso 2002/2003



Fuente: Eustat

Si bien la tendencia de las matriculaciones ha sido claramente favorable a los modelos B y D, es especialmente destacable una cierta inflexión que parece darse en este sentido. Así, las matriculaciones de los modelos D van descendiendo paulatinamente desde el curso 98-99, siendo los modelos A primero y B después, los que ven incrementar sus porcentajes.



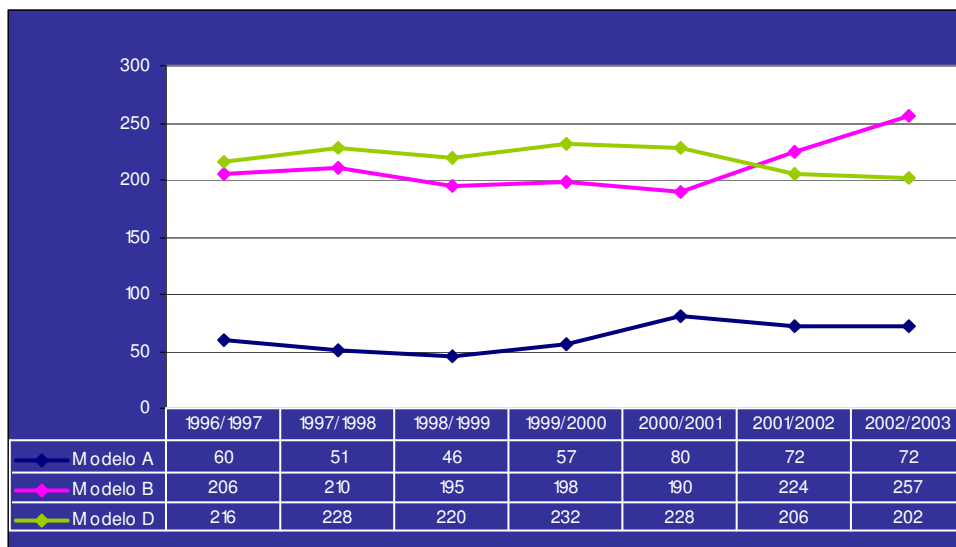
A la vista de estos datos, puede hablarse de un cierto estancamiento de las matriculaciones en el modelo D, con cierta tendencia a la baja. En cualquier caso, sería preciso un análisis más pormenorizado y una constatación del mantenimiento de esta tendencia regresiva detectada últimamente.

Tabla 3.
Evolución de matriculaciones en Educación Infantil por modelos lingüísticos.1996-2003.

	96-97		97-98		98-99		99-00		00-01		01-02		02-03	
	Nº	%	Nº	%	Nº	%	Nº	%	Nº	%	Nº	%	Nº	%
A	60	12,5%	51	10,5%	46	10,0%	57	11,7%	80	16,1%	72	14,3%	72	13,6%
B	206	42,7%	210	42,9%	195	42,3%	198	40,7%	190	38,2%	224	44,6%	257	48,4%
D	216	44,8%	228	46,6%	220	47,7%	232	47,6%	228	45,7%	206	41,1%	202	38,0%

Fuente: Eustat.

Gráfico 12
Evolución de matriculaciones en Educación Infantil por modelos lingüísticos. 1996-2003.



Fuente: Eustat.

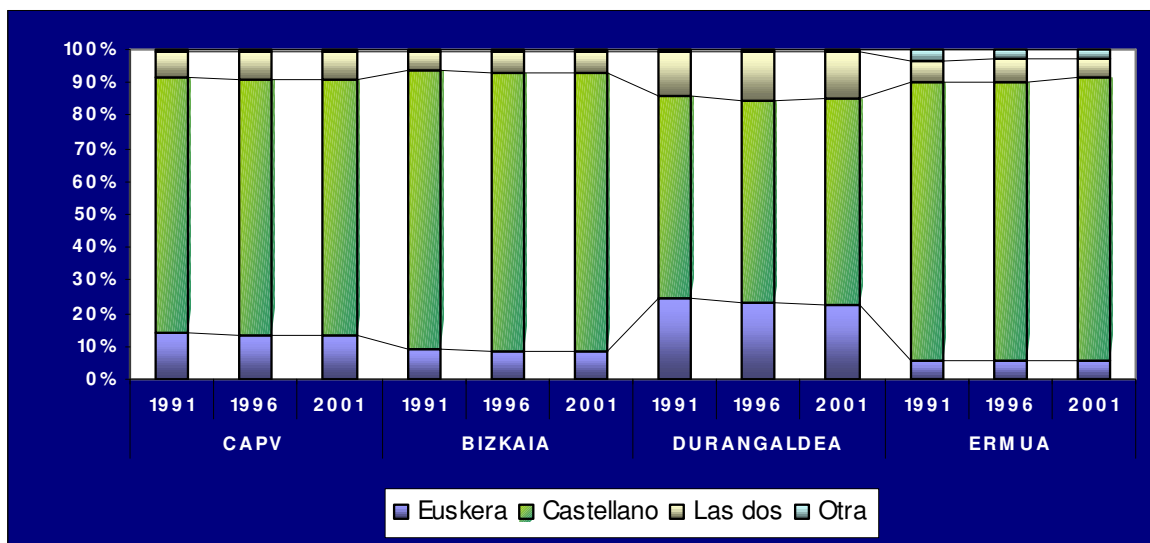


3.3 LENGUA HABLADA EN CASA

Para obtener una aproximación orientativa a esta realidad se ha recurrido a los datos facilitados por el Eustat, basándose en el censo de población. Se considera como lengua hablada en casa, la lengua que se habla con mayor frecuencia dentro del domicilio, admitiéndose las mismas opciones de respuesta que en la lengua materna: euskara, castellano, ambas u otra distinta.

Según la citada estadística, de las casi 4.000 personas que se declaraban vascoparlantes sólo el 24% utiliza el euskera como lengua de habla en casa, es decir, apenas un millar de personas. Sobre el total de la población, apenas representaría un 6%. Además, este porcentaje va descendiendo cada año.

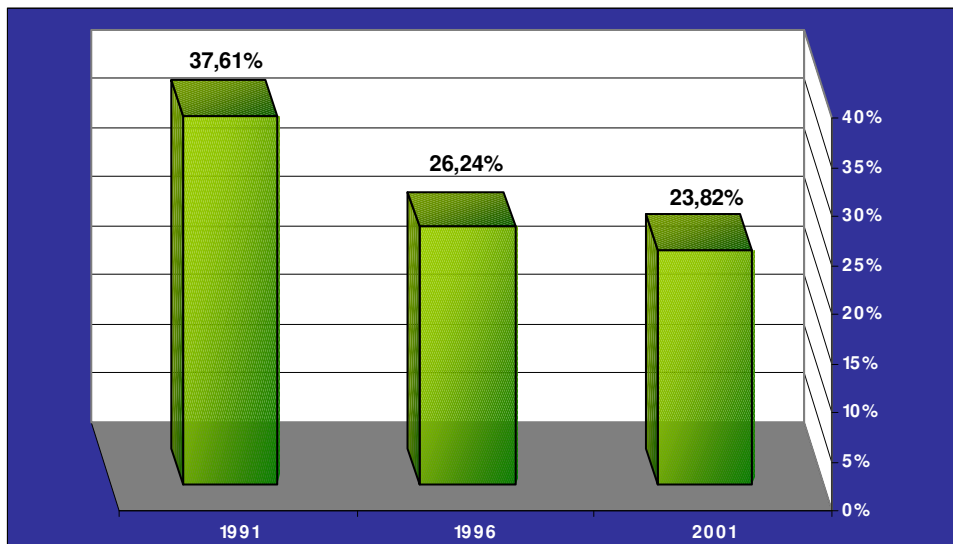
Gráfico 13
Evolución de la lengua utilizada en casa. 1991-2001.



Fuente: Eustat.



Gráfico 14
Evolución del porcentaje de población vasco parlante, con euskera como lengua hablada en casa.



	1991	1996	2001
Población	17.673	17.052	16.379
Número de Vasco parlantes	2.757	3.880	3.988
Euskera como lengua hablada en casa	1.037	1.018	950
% de vasco parlantes, con euskera como lengua hablada en casa	37,61%	26,24%	23,82%
% de población, con euskera como lengua hablada en casa	5,87%	5,97%	5,80%

Fuente: Eustat.

La escasa utilización del euskera en el ámbito familiar deriva con toda probabilidad del proceso de incorporación de euskaldunberri, los cuales en la mayoría de los casos, no cuentan con un círculo familiar de comunicación euskaldun. Por tanto, no es que se utilice menos el euskera en casa, sino que en el colectivo de euskaldunes son cada vez más las incorporaciones. De hecho, el porcentaje de población con euskera como lengua hablada en casa se mantiene prácticamente constante.



3.4 CONCLUSIONES DEL APARTADO:

Según datos expuestos, se destacan las siguientes conclusiones:

- Importante **regresión demográfica** en el período 1981-2001. La población disminuye en un 10% en este periodo.
- **Menor tasa de envejecimiento** que la comarca, la provincia o la CAPV, debido al retorno de personas jubiladas.
- Clara **predominancia del sector industrial** en cuanto a la ocupación de la población.
- El **nivel de conocimiento de euskera** es bajo en relación al entorno. Según el Censo sólo el 24% de la población afirma ser vasco parlante.
- La **evolución** del conocimiento de euskera ha sido positiva. En las décadas 1981-2001 se pasa de un 12% de vasco parlantes a un 24%. En cualquier caso, prácticamente se mantienen las diferencias con el entorno.
- El **porcentaje de personas vasco parlantes alfabetizadas** es del 80%, similar a su entorno más inmediato.
- Si bien predominan los **modelos de enseñanza** primaria euskaldunes, considerando como tal los modelos B y D, el porcentaje de adscripción a estos modelos es comparativamente escaso, debido, básicamente a la ubicación en Ermua del único centro comarcal con modelo A.
- La **tendencia evolutiva** no muestra un incremento de matriculaciones en los modelos de enseñanza euskaldunes. Se apunta, por el contrario, un estancamiento del modelo D, con tendencia a la baja en los últimos años.
- En general, los datos que se observan en Ermua en relación al euskera sitúan a este municipio entre los **menos euskaldunes de la CAPV** y constituye una excepción en la comarca de Durangaldea.



4 ENCUESTA A LA POBLACIÓN DE ERMUA

En este apartado se ofrece una síntesis de los resultados obtenidos de la encuesta realizada a la población de Ermua. En el **anexo del presente informe**, se recoge el cuestionario realizado junto con los resultados completos de la encuesta. En cada uno de los gráficos expuestos en este apartado, se incluye la referencia del número de gráfico que corresponde al documento completo.

La encuesta ha sido el principal apartado de recogida de información. En ella, se han preguntado aspectos como conocimiento de euskera, lugares de uso, motivos para su uso y no uso, disposición a estudiar este idioma, valoración del trabajo desempeñado por el ayuntamiento, etc.

La tabla siguiente ofrece la ficha técnica de la citada encuesta:

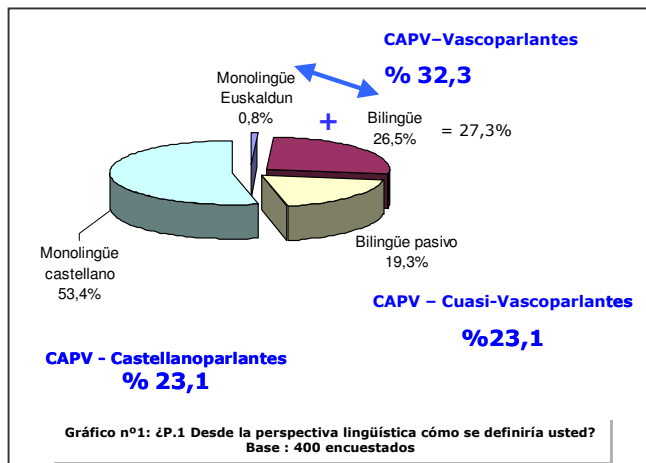
Universo: Población de Ermua entre 16 y 65 años																																																
Metodología: Entrevista personal, basada en la cumplimentación de un cuestionario estructurado.																																																
Tipo de estudio: Cuantitativo																																																
Detalle de planteamiento metodológico: Estudio basado en la realización de 400 entrevistas , (e = +- 5 % para el total de la muestra y para un margen de confianza del 95,5 %, 2 sigma). El muestreo se ha realizado de acuerdo con criterios de selección aleatoria dentro del universo contemplado, contemplando el peso poblacional de las diferentes franjas de edad y sexo para el cálculo de distribución de la muestra.																																																
<p style="text-align: center;"><u>Estructura de la muestra</u></p> <table border="1"><thead><tr><th>Franjas de edad</th><th>Hombres</th><th>Mujeres</th><th>Total</th></tr></thead><tbody><tr><td>15 - 19</td><td>16</td><td>15</td><td>31</td></tr><tr><td>20 - 24</td><td>23</td><td>22</td><td>45</td></tr><tr><td>25 - 29</td><td>27</td><td>23</td><td>50</td></tr><tr><td>30 - 34</td><td>25</td><td>22</td><td>47</td></tr><tr><td>35 - 39</td><td>21</td><td>21</td><td>42</td></tr><tr><td>40 - 44</td><td>20</td><td>19</td><td>39</td></tr><tr><td>45 - 49</td><td>19</td><td>19</td><td>38</td></tr><tr><td>50 - 54</td><td>20</td><td>18</td><td>38</td></tr><tr><td>55 - 59</td><td>20</td><td>19</td><td>39</td></tr><tr><td>60 - 64</td><td>16</td><td>15</td><td>31</td></tr><tr><td>TOTAL</td><td>207</td><td>193</td><td>400</td></tr></tbody></table>	Franjas de edad	Hombres	Mujeres	Total	15 - 19	16	15	31	20 - 24	23	22	45	25 - 29	27	23	50	30 - 34	25	22	47	35 - 39	21	21	42	40 - 44	20	19	39	45 - 49	19	19	38	50 - 54	20	18	38	55 - 59	20	19	39	60 - 64	16	15	31	TOTAL	207	193	400
Franjas de edad	Hombres	Mujeres	Total																																													
15 - 19	16	15	31																																													
20 - 24	23	22	45																																													
25 - 29	27	23	50																																													
30 - 34	25	22	47																																													
35 - 39	21	21	42																																													
40 - 44	20	19	39																																													
45 - 49	19	19	38																																													
50 - 54	20	18	38																																													
55 - 59	20	19	39																																													
60 - 64	16	15	31																																													
TOTAL	207	193	400																																													
Explotación de la información: Los datos han sido procesados mediante el programa de análisis estadístico BARBRO. Los porcentajes verticales han sido sometidos al estadístico JI cuadrado para su explotación más exhaustiva (análisis de significatividad de las variaciones entre los valores de total de la muestra y segmentos de la muestra concretos). Las medias han sido sometidas a su vez al estadístico T de Student para su análisis más detallado (evaluación de la significatividad de las diferencias entre medias).																																																



4.1 COMPETENCIA LINGÜÍSTICA

En este primer capítulo se aborda el análisis de la competencia lingüística de los ciudadanos de Ermua, entendiendo por competencia lingüística la definición que de sí mismos realizan los ciudadanos en este campo.

Gráfico 15 Definición de la competencia lingüística



En la definición que de sí mismos realizan los ermuarras, se observa que casi la mitad (45,8 %) afirma ser bilingüe en uno u otro grado. En el caso de los bilingües pasivos, llegan a comprender e incluso saben hablar mínimamente.

En relación a la media de la CAPV, el grado de conocimiento de euskera de la población de Ermua es inferior.

El porcentaje de monolingües castellanos de Ermua dobla casi el de la CAPV.

En cuanto a la edad se refiere, cuanto más jóvenes son los habitantes, mayor porcentaje de bilingüismo existe. Únicamente el 16% de los menores de 16 años es monolingüe castellano.

Tabla 2 Definición de la competencia lingüística por edades

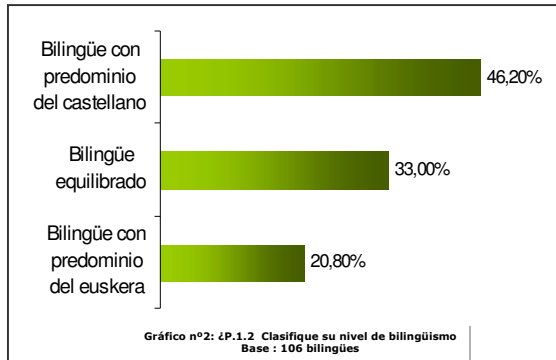
P.1 ¿Desde la perspectiva lingüística cómo se definiría usted?	TOTAL	Edad				
		16-24	25-34	35-49	50-64	más de65
	400	73	78	94	85	70
Monolingüe Euskaldun	0,80%	0,00%	1,30%	1,10%	0,00%	1,40%
Bilingüe	26,50%	*49,3%	29,50%	25,50%	*15,3%	*14,3%
Bilingüe pasivo	19,30%	*34,2%	24,40%	19,10%	12,90%	*5,7%
Monolingüe castellano	53,50%	*16,4%	44,90%	54,30%	*71,8%	*78,6%

*Señala aquellos aspectos que se destacan de la media.



En cuanto al **grado de bilingüismo**, entre los autodenominados bilingües, el porcentaje de personas con predominio del castellano es sensiblemente más elevado. Casi la mitad de los calificados bilingües afirma manejarse mejor en castellano.

Gráfico 16 Grado de bilingüismo de la población



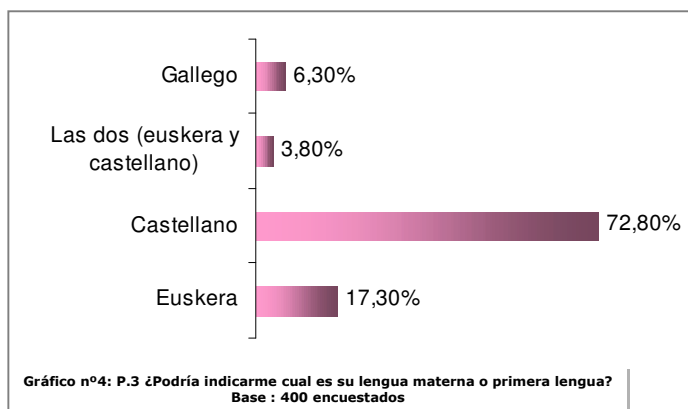
Por tramos de edad, se observa que cuanto más jóvenes son los consultados, es mayor el porcentaje de bilingüismo con predominio del castellano. Es decir, entre los más jóvenes se observa un mayor bilingüismo, pero entre ellos predomina mayoritariamente el castellano.

Fuente: Elaboración propia. Encuesta.

4.2 TRANSMISIÓN DEL EUSKERA

En este capítulo se realiza el análisis de la transmisión del euskera haciendo referencia tanto a la lengua materna del entrevistado como de sus padres, así como los medios por los cuales ha aprendido euskera en caso de que su lengua materna fuera el castellano. De este modo se puede establecer la línea de transmisión del euskera y su lugar respecto del castellano.

Gráfico 17 Lengua materna del entrevistado



Casi tres cuartas partes de los entrevistados afirman que su lengua materna (principal vía de comunicación hasta los 3 años) es el castellano. El euskera ocupa la segunda posición y el gallego tiene cierta presencia debido a la importancia que el colectivo de los originarios de aquella comunidad representa en el municipio.

Fuente: Elaboración propia. Encuesta.



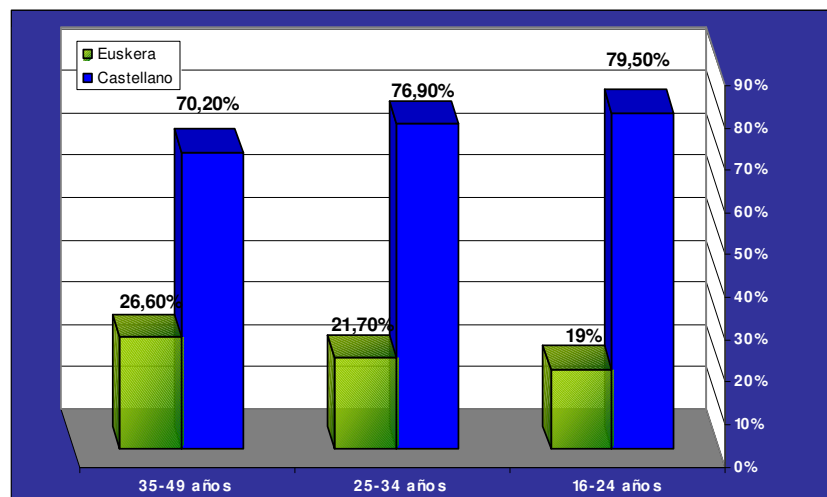
P.3 ¿Podría indicarme cual es su lengua materna o primera lengua?	TOTAL	Edad				
		16-24	25-34	35-49	50-64	más de 65
	400	73	78	94	85	70
Euskera	17,30%	12,30%	17,90%	23,40%	14,10%	17,10%
Castellano	72,80%	79,50%	76,90%	70,20%	67,10%	71,40%
Las dos (euskera y castellano)	3,80%	6,80%	3,80%	3,20%	2,40%	2,90%
Gallego	6,30%	1,40%	*1,3%	3,20%	*16,5%	8,60%

Conviene llamar la atención sobre el retroceso que conoce el euskera en lo que a su presencia como lengua materna se refiere:

- Entre la población de **35-49 años**: el 26,6% ha recibido el euskera como lengua materna
- Entre población de **25-34 años**: el 21,7%.
- Entre población de **16-24 años**: el 19%.

En este último grupo de edad, casi el 80% de la población tiene como lengua materna el castellano.

Gráfico 18 Lengua materna por grupos de edad



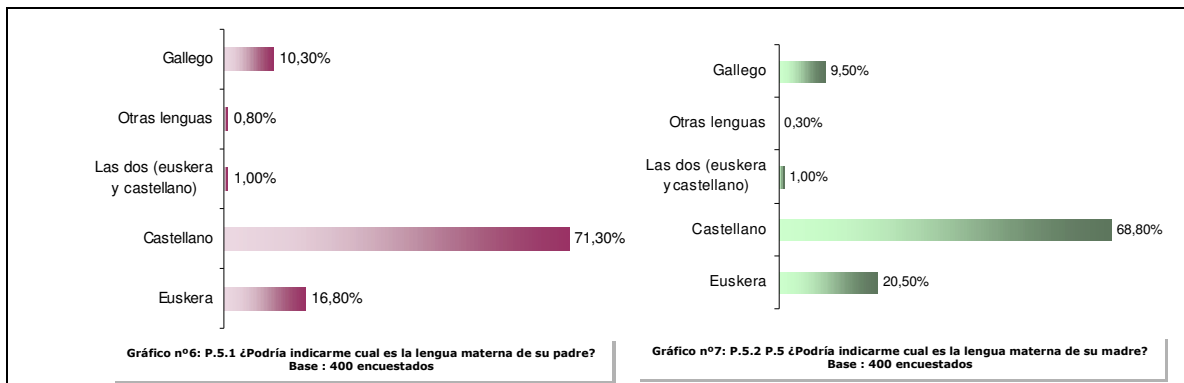
Fuente: Elaboración propia. Encuesta.

Para calcular la **ganancia o pérdida del euskera**, es necesario estudiar cuál ha sido la lengua materna de los padres del encuestado y la suya propia. De este modo, se contabilizan las pérdidas o ganancias producidas. En el caso de Ermua, una amplia mayoría de **los padres de los encuestados** tienen como lengua materna el castellano seguido muy de lejos por el euskera y a poca distancia del gallego. En el **caso de las madres**, también el castellano sigue siendo la más frecuente, pero



el euskera obtiene un porcentaje algo mayor que en el caso de los padres. El gallego sin embargo desciende levemente.

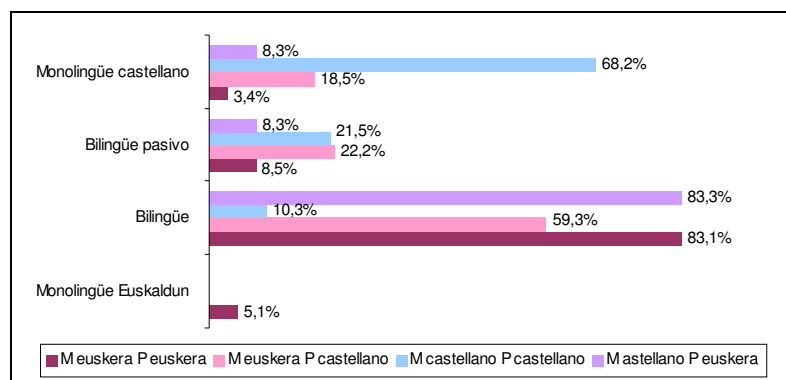
Gráfico 19 Lengua materna de los padres de los encuestados



Al cruzar ambas variables, lengua materna del entrevistado y de sus padres, tal y como muestra el gráfico 20, se obtiene que **la lengua materna de uno de los padres de un 30,2% de los monolingües castellanos ha sido el euskera.** Para el 18,5%, sus madres tuvieron el euskera como lengua materna, para el 8,3%, los padres tuvieron el euskera como lengua materna y, para el 3,4%, ambos tuvieron el euskera como lengua materna. Sin duda alguna, se trata de un porcentaje muy elevado de personas que no cuentan con conocimientos del euskera, a pesar de que sus padres recibieron este idioma como lengua materna.

Hay que señalar que resulta difícil comprobar la significancia de las respuestas obtenidas ya que en ningún caso se certifica el conocimiento actual de euskera de los padres. Sin embargo, de validarse estos datos, la **pérdida producida en cuanto a la transmisión del euskera es verdaderamente significativa.**

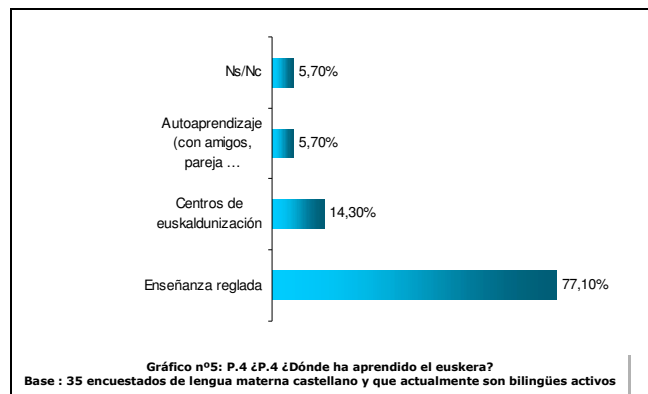
Gráfico 20 Lengua materna de los padres de los encuestados





En cuanto al **modo de transmisión del euskera**, destacar que el 12% de los bilingües con el castellano como lengua materna han aprendido euskera mediante la enseñanza reglada en un 77% de los casos. Esto hace que la enseñanza reglada se profile como el medio más importante para llegar a mayores niveles de bilingüismo.

Gráfico 21 Modo de aprendizaje del euskera para los bilingües activos, con el castellano como único idioma materno





4.3 USO DEL EUSKERA

Uno de los objetivos de la encuesta realizada a la población era el de conocer en qué medida se utiliza el euskera en cada uno de los ámbitos. Evidentemente, esta información es referida a aquellas personas que han manifestado conocer en alguna medida el euskera.

En general, los porcentajes de utilización del euskera son bastante bajos. Incluso en el caso de aquellas personas que se han declarado monolingües euskaldunes, el porcentaje máximo de utilización principal del euskera, no alcanza el 70% y éste se reduce significativamente en el entorno próximo de comerciantes, amigos, compañeros de trabajo.

Entre las personas bilingües es también bajo el uso principal del euskera. En el mejor de los casos, no supera el 50%. En general, en Ermua, la utilización principal del euskera se da en el entorno familiar, con los padres y hermanos y, algo que resulta sorprendente, el banco. En este último caso la razón puede estar en la actitud de determinadas sucursales.

En este sentido, hay que señalar que algunos bancos están inmersos en procesos de calidad donde la euskaldunización de la imagen y el servicio adquieren relevancia. En Ermua, en un municipio con altas cotas de utilización del castellano, destaca el hecho de que la euskaldunización de la imagen haya tenido tanta trascendencia en la población y en el uso del idioma. Esta experiencia puede ser muy interesante y trasladable a otros servicios.



Atendiendo a la utilización general del idioma, independientemente del conocimiento del euskera, se obtienen las cifras siguientes:

Gráfico 22 Idioma más utilizado en cada uno de los ámbitos

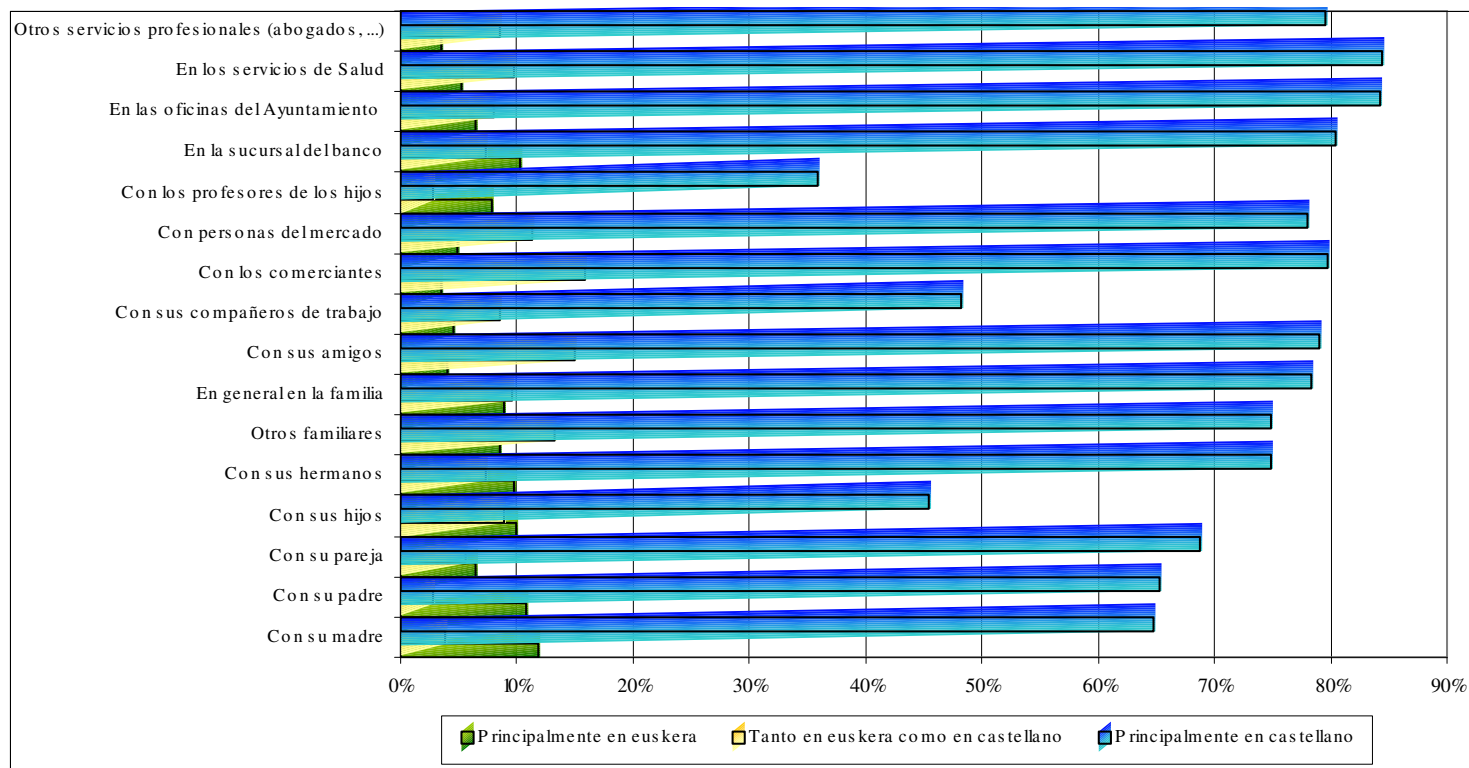
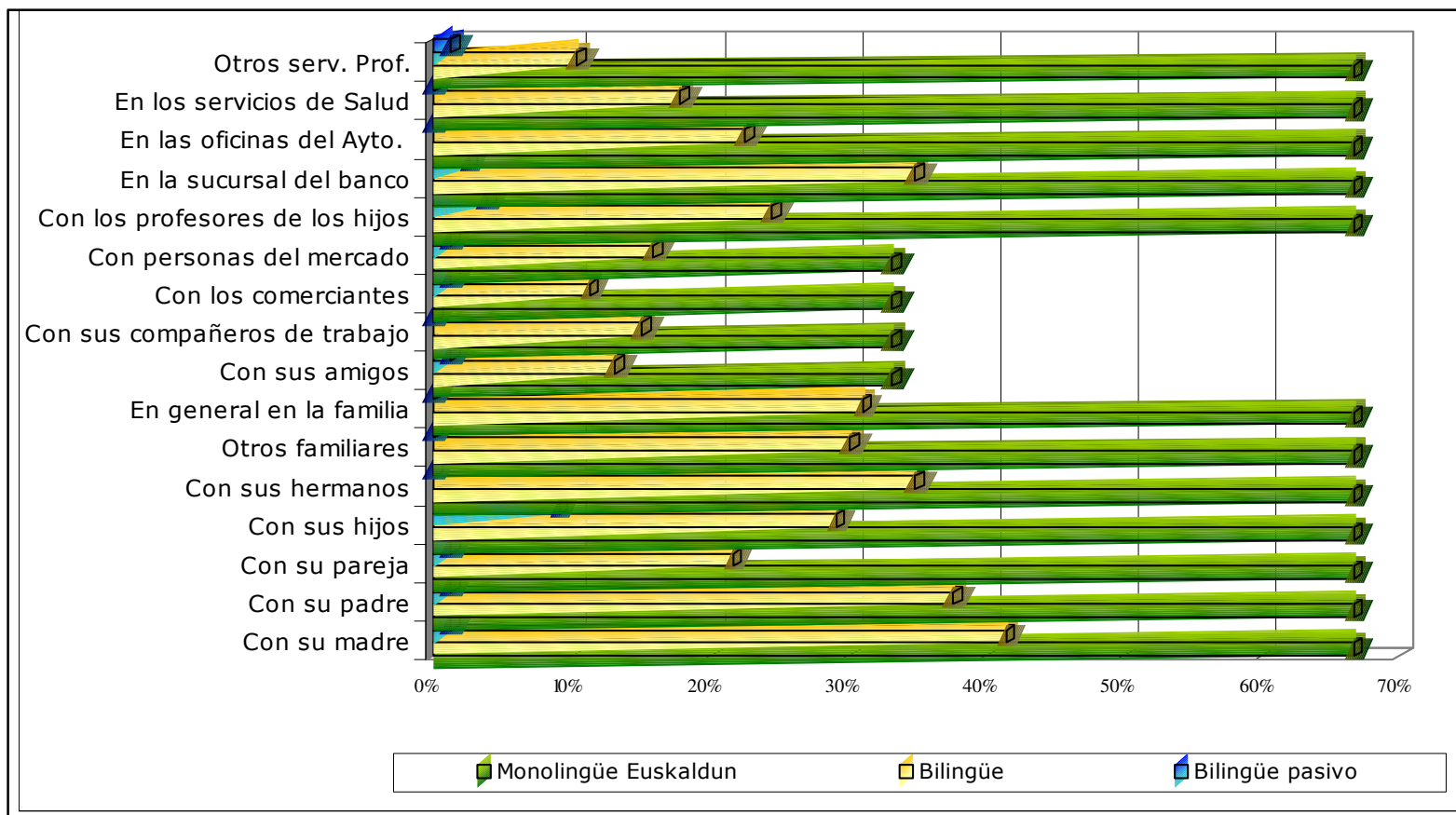


Gráfico nº11: P.6 ¿Qué lengua utiliza principalmente en cada uno de los ámbitos que le voy a nombrar?
Base : 400 encuestados



Gráfico 23 Ámbitos en los que se habla principalmente en euskera teniendo conocimientos de este idioma



**Gráfico nº8: P.6 ¿Qué lengua utiliza principalmente en cada uno de los ámbitos que le voy a nombrar?
Base : 186 encuestados, monolingües euskaldunes, bilingües y bilingües pasivos**



Queda patente que en Ermua predomina la presencia del castellano en cualquier ámbito de la vida. Entre los lugares donde los ermuarras utilizan **habitualmente el castellano como vehículo de comunicación**, aparecen las instituciones públicas en primer y segundo lugar: el Ayuntamiento y los servicios de salud. En estos ámbitos, en el 80% de los casos, el idioma principalmente utilizado es el castellano.

En relación a la utilización **tanto del euskera como del castellano**, hay que señalar que en el ámbito familiar se tiende a utilizar un único idioma como vehículo de comunicación y es mínima la utilización simultánea de ambos idiomas. Esta utilización simultánea se da, básicamente, con los comerciantes, amigos y otros familiares.

Gráfico 24 Ámbitos en los que se habla tanto en euskera como en castellano

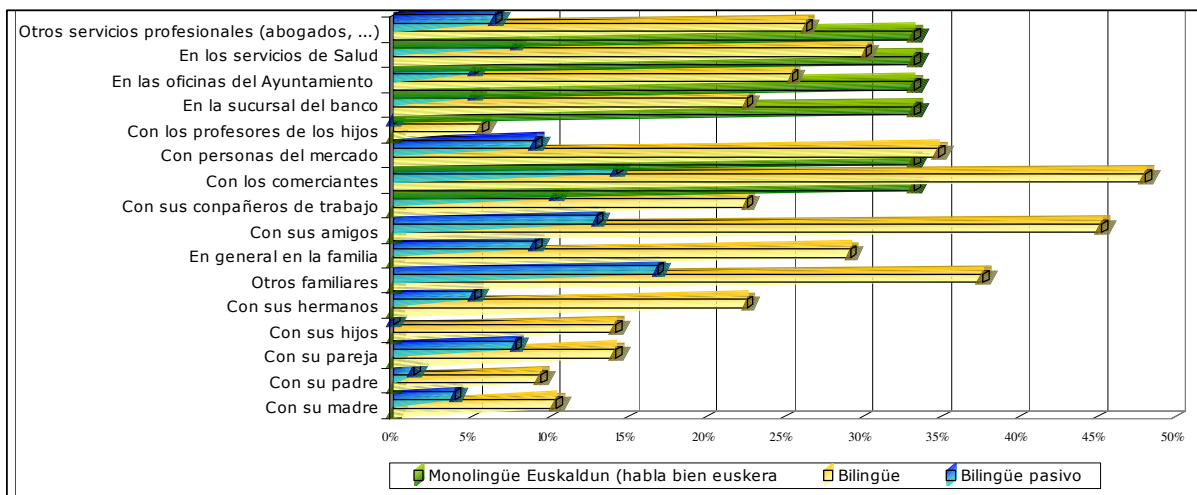
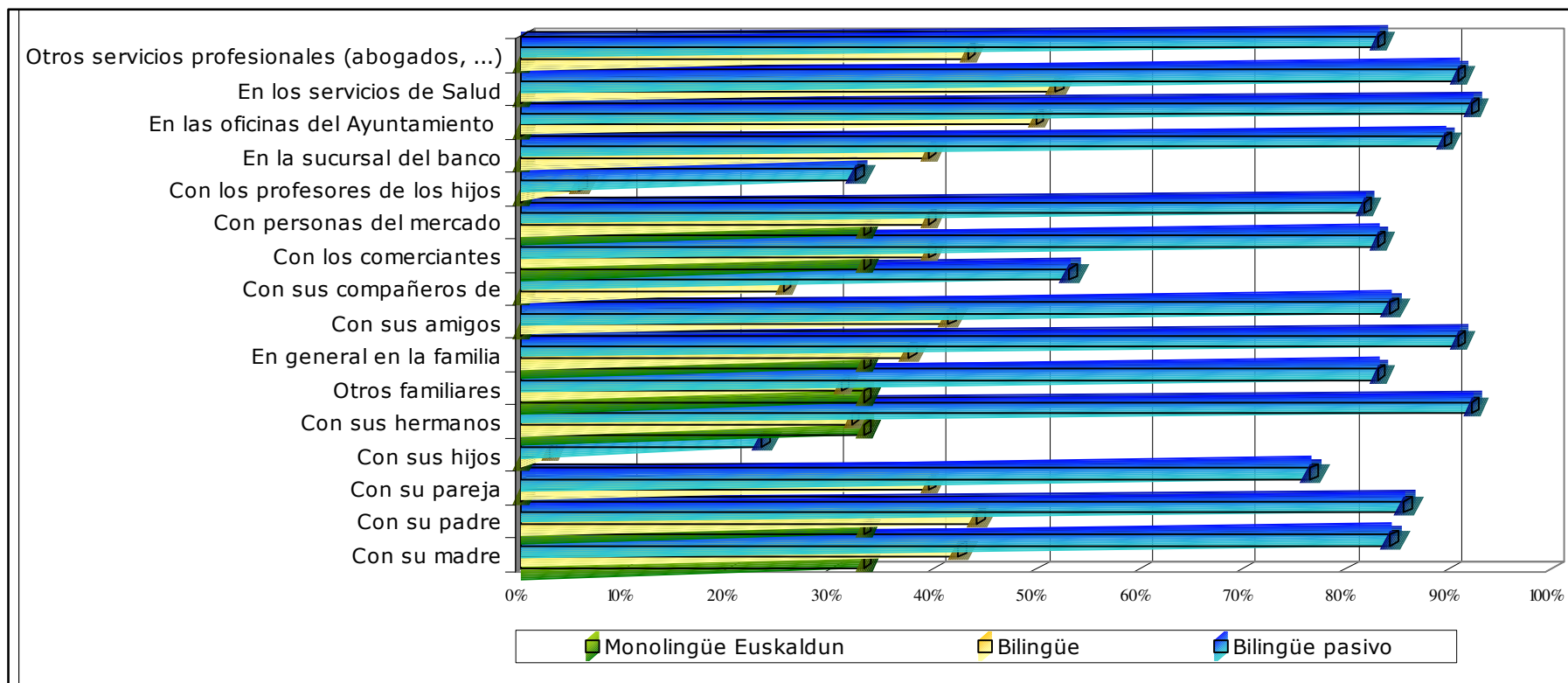


Gráfico nº9: P.6 ¿Qué lengua utiliza principalmente en cada uno de los ámbitos que le voy a nombrar?
Base : 186 encuestados, monolingües euskaldunes, bilingües y bilingües pasivos

Por último, en lo que a **utilización principal del castellano** se refiere, hay que señalar que el predominio del castellano es patente en Ermua. Los porcentajes de utilización principal del castellano entre la población euskaldun son muy superiores a los casos anteriores. Entre los bilingües, en el 50% de los casos, la utilización del castellano es habitual en ámbitos como la familia, servicios de salud o ayuntamiento.



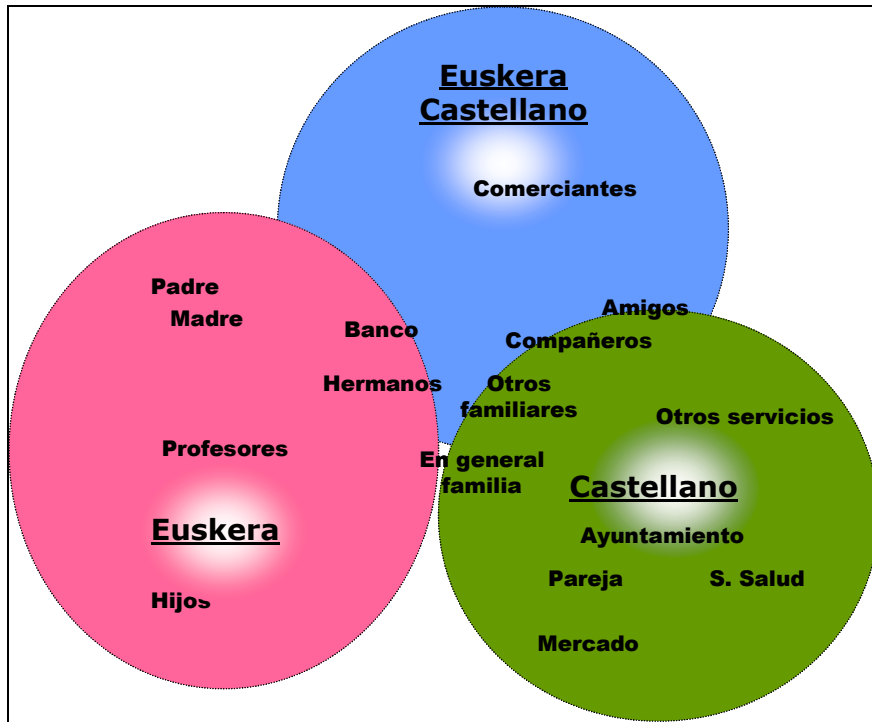
Gráfico 25 Ámbitos en los que se habla principalmente en castellano



**Gráfico nº10: P.6 ¿Qué lengua utiliza principalmente en cada uno de los ámbitos que le voy a nombrar?
Base : 186 encuestados, monolingües euskaldunes, bilingües y bilingües pasivos**



Gráfico 26 Ámbitos de utilización del idioma



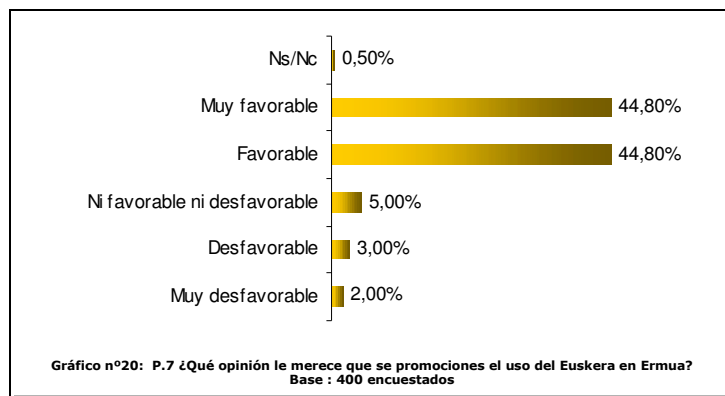
Fuente: Elaboración propia. Encuesta.



4.4 ACTITUDES Y OPINIONES RESPECTO A LA PROMOCIÓN DEL EUSKERA

La actitud de los habitantes de Ermua en relación a la promoción del euskera es muy positiva. Casi el 90% de los encuestados muestra una actitud favorable o muy favorable ante la promoción del euskera en el municipio. El restante 10% se muestra neutral o desfavorable. Aunque es preciso relativizar un tanto estas respuestas en este tipo de encuestas, se trata de un dato muy positivo en comparación con los porcentajes que se desprenden de la CAPV, ya que en este ámbito territorial es el 16% el que muestra una actitud desfavorable.

Gráfico 27 Actitudes y opiniones respecto a la promoción del euskera



Fuente: Elaboración propia. Encuesta.

Como suele suceder siempre, la actitud que muestran los encuestados ante la promoción del euskera está estrechamente ligada al conocimiento del idioma. Así, según disminuye el conocimiento del euskera la actitud desfavorable a la promoción y la indiferencia van adquiriendo mayor protagonismo.

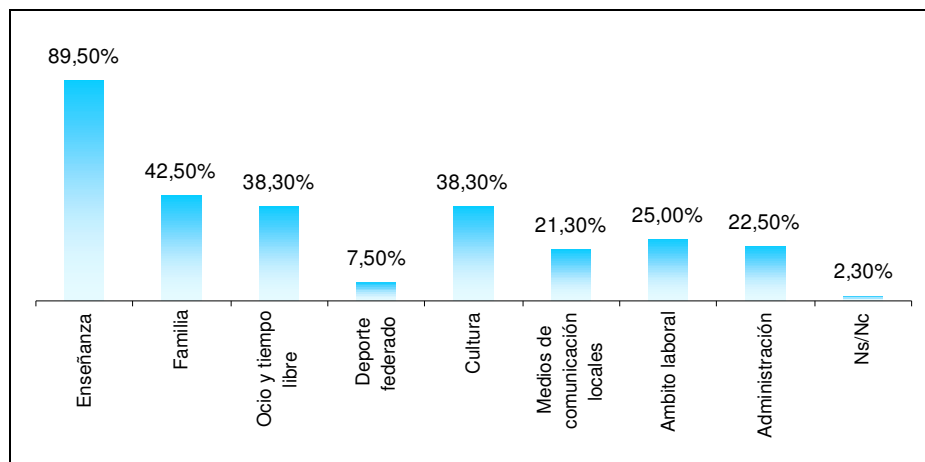


4.5 ÁMBITOS A PRIORIZAR EN LA PROMOCIÓN DEL EUSKERA

La enseñanza parece uno de los ámbitos que los encuestados consideran de mayor importancia para promocionar. Se recoge *enseñanza* como concepto que engloba ayudas económicas a las ikastolas, escuelas públicas, enseñanza para adultos en euskaltegis, etc. Es de resaltar que los encuestados citen precisamente aquel ámbito en el que el euskera cuenta con mayor nivel de uso, si bien este uso se limita, principalmente, al interior de las aulas.

En segundo lugar aparece la familia como un lugar desde el cual impulsar el euskera, seguido muy de cerca por todas las actividades de ocio y tiempo libre. En este último caso parece que los encuestados se refieren principalmente a actividades infantiles y juveniles en un intento quizá de sacar el euskera de las aulas y darle un mayor impulso en la calle.

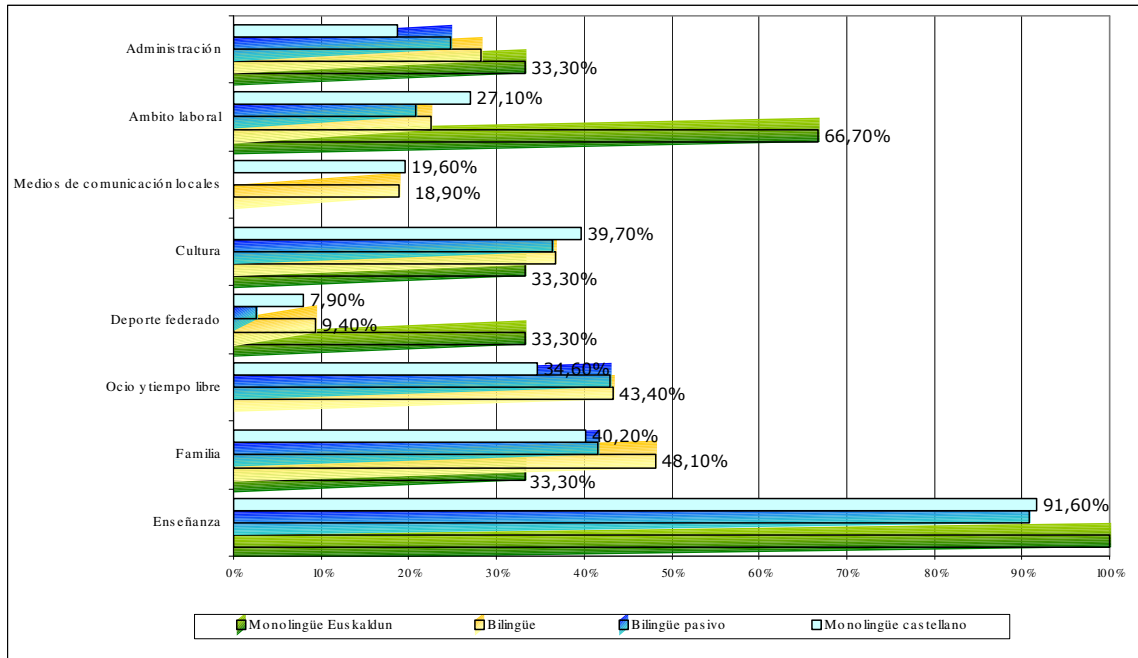
Gráfico 28 Actitudes y opiniones respecto a la promoción del euskera



En función del conocimiento de euskera los encuestados destacan algunas diferencias en relación a los ámbitos a priorizar. La enseñanza es el ámbito de mayor prioridad para todos los niveles de conocimiento. Para los encuestados con conocimientos de euskera, el ámbito laboral y la administración cobran mayor relevancia y el colectivo de menor conocimiento de euskera prima más la familia, el ocio, el tiempo libre y la cultura.



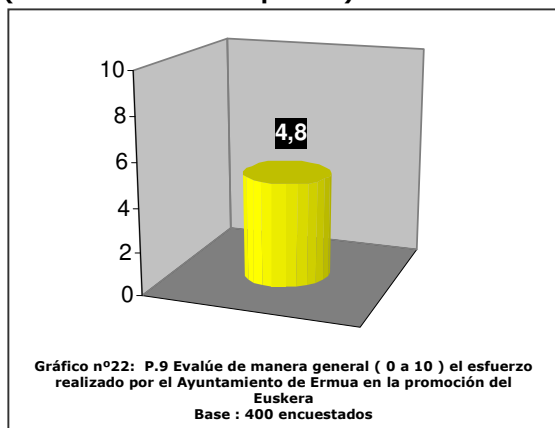
Gráfico 29 Ámbitos a priorizar según el nivel de conocimiento de euskera



4.6 VALORACIÓN GENERAL DEL ESFUERZO REALIZADO POR EL AYUNTAMIENTO EN LA PROMOCIÓN DEL EUSKERA

Los encuestados valoran de forma un tanto negativa los esfuerzos realizados desde el Ayuntamiento para promocionar el euskera; bien porque no se hayan lanzado suficientes iniciativas o bien porque estas no sean visibles al público en general.

Gráfico 30 Valoración general del ayuntamiento. (Valoración sobre 10 puntos)

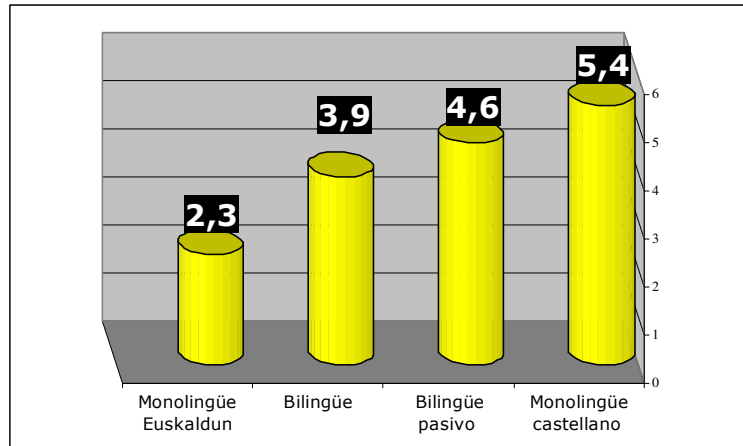


Además, según incrementa el nivel de conocimiento de euskera la valoración que se realiza del ayuntamiento es más negativa.

Es el colectivo de monolingües castellanos el único que aprueba la labor del ayuntamiento, el resto de los colectivos, valoran por debajo del 5 la labor de la Administración Local.

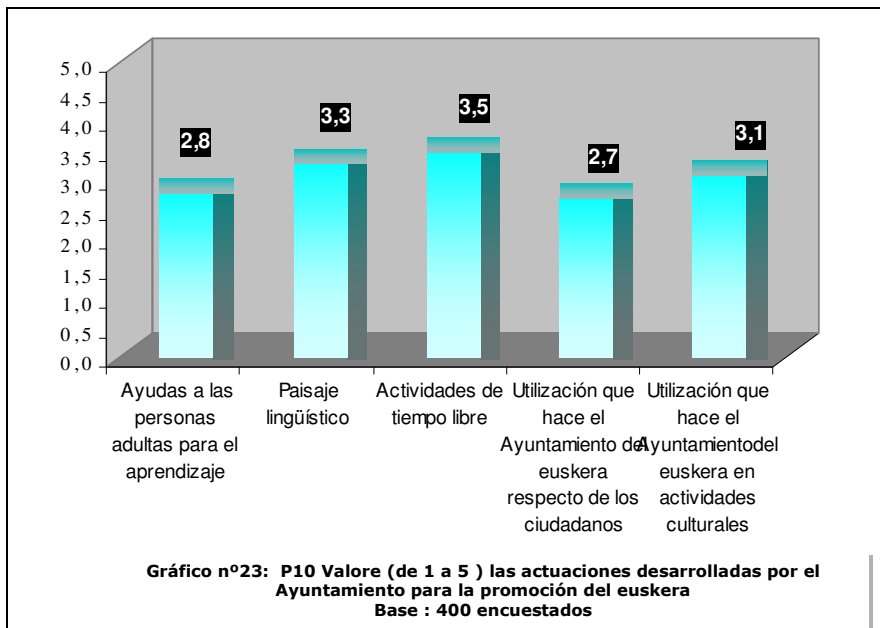


Gráfico 31 Valoración del ayuntamiento en función del conocimiento de euskera. (Valoración sobre 10 puntos)



Si la valoración se realiza según las actividades concretas que desarrolla el Ayuntamiento, las mejor valoradas son las actividades de tiempo libre, el paisaje lingüístico del Ayuntamiento y la utilización del euskera en actividades culturales. Por tanto, si bien la valoración general no era muy positiva, la valoración más detallada brinda aspectos más positivos y se obtiene el aprobado en todos los apartados.

Gráfico 32 Valoración del ayuntamiento en función del conocimiento de euskera. (Valoración sobre un total de 5 puntos).

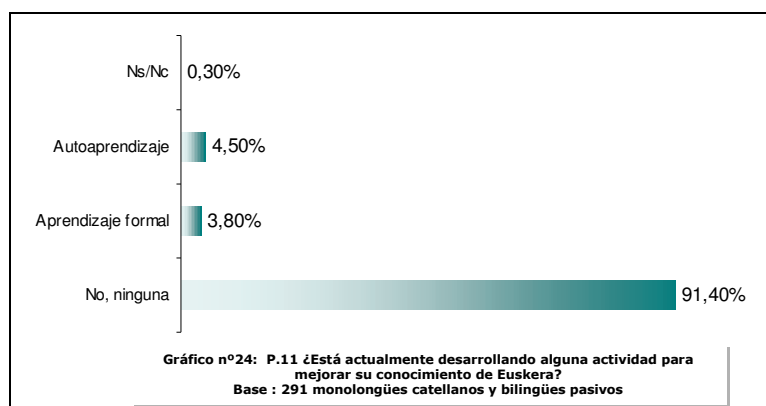




4.7 POSICIONAMIENTO RESPECTO AL EUSKERA

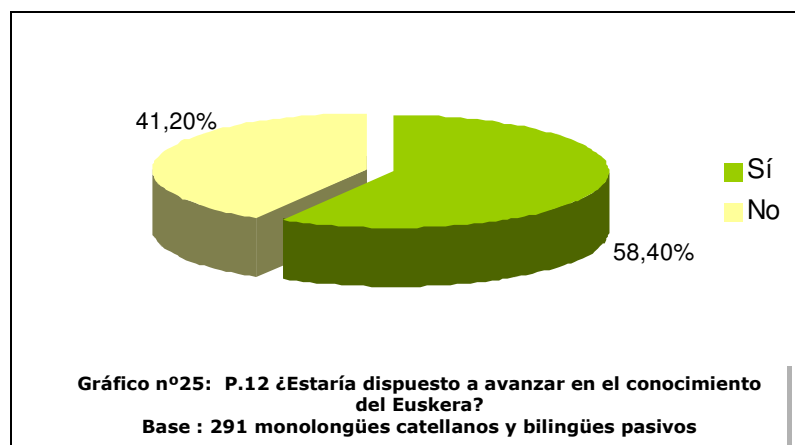
La inmensa mayoría de los encuestados no realiza absolutamente ninguna actividad para la mejora de conocimientos de euskera. Tan sólo el 8,3% de los encuestados afirma realizar alguna labor de mejora, de los cuales el 4,5% realizan autoaprendizaje, un concepto que puede ser muy amplio y que puede abarcar desde una labor estricta de aprendizaje hasta la mera voluntad de decir algo en euskera.

Gráfico 33 Realización de actividades de mejora del euskera



Por contra, al consultar a los entrevistados sobre su disponibilidad para avanzar en los conocimientos de euskera, el 60% afirma estar dispuesto a hacerlo.

Gráfico 34 Disponibilidad para avanzar en los conocimientos de euskera

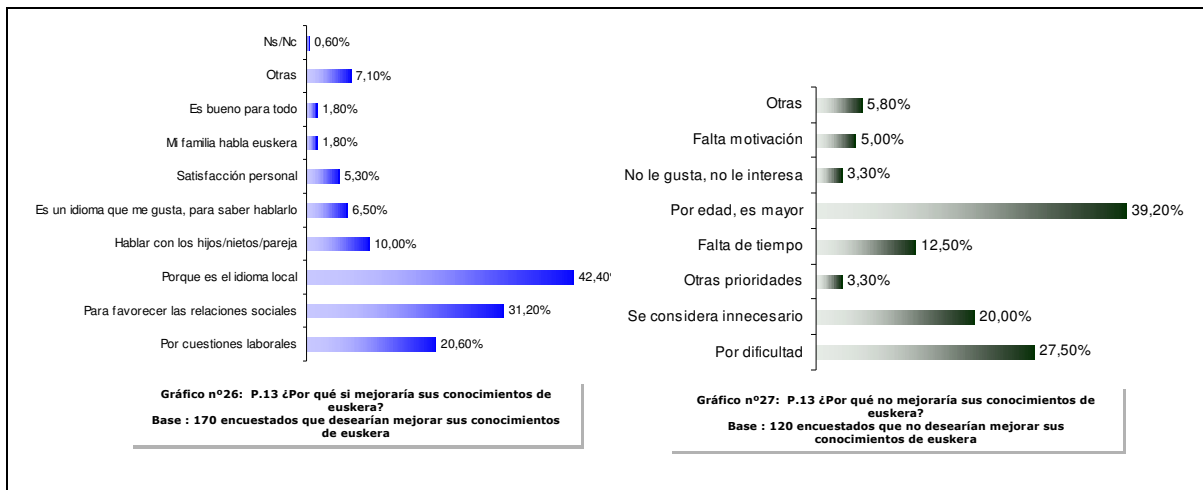




En cuanto a las **razones para aprender euskera**, el 42% de los encuestados afirma que le gustaría mejorar sus conocimientos porque es la lengua local, otro 37% quisiera mejorar su relaciones sociales mediante el aprendizaje del euskera. Las cuestiones laborales ocupan un tercer lugar entre las razones más importantes para aprender euskera.

El **motivo más aducido** por los ermuarras **para no aprender euskera** es la edad seguido de la dificultad que plantea el idioma. Una quinta parte de los que no quieren aprender no lo hacen porque lo consideran innecesario.

Gráfico 35 Razones para aprender y no aprender euskera





4.8 CONCLUSIONES DEL APARTADO

De la encuesta realizada entre la población de Ermua hay que destacar los aspectos siguientes:

- **Bajo nivel de conocimiento** del euskera por parte de la población:
 - El porcentaje de monolingües castellanoparlantes de Ermua casi dobla el de la CAPV.
 - De entre los autodenominados bilingües prevalece el porcentaje de personas con predominio del castellano.
 - Aunque con diferencias en el grado de conocimiento, casi la mitad de la población de Ermua tiene algunos conocimientos de euskera.
- **Pérdida significativa en cuanto a la transmisión del euskera:**
 - Las tres cuartas partes de los entrevistados tienen el castellano como lengua materna.
 - El euskera como lengua materna tiene cada vez menor presencia. Si para el 26% de la población de entre 35-45 años el euskera constituye su lengua materna, este porcentaje disminuye hasta el 19% entre el colectivo de entre 16-24 años.
- Fuerte **incidencia de la enseñanza reglada.**
 - Para aquellas personas que el euskera no constituye su lengua materna, la enseñanza reglada ha sido su principal modo de aprendizaje (en el 77% de los casos).
- El **uso del euskera es muy bajo**. Incluso entre los vasco parlantes, prevalece la utilización del castellano en los distintos ámbitos de la vida. Principalmente, es en la familia y en el banco donde mayormente se utiliza el euskera. Los ámbitos en los que en mayor medida se utiliza el castellano, son el ayuntamiento y los servicios de salud respectivamente.
- La población de Ermua **valora positivamente la promoción del euskera**. El 90% de los encuestados se muestra favorable o muy favorable a su promoción. No obstante, la valoración que se realiza de la labor que la adminis-



tración local desempeña en este sentido, no es muy positiva. De media se valora con un 4,8 sobre un total de 10 puntos. Parece evidente por tanto, que o bien se deberá intensificar la labor de promoción o se deberán establecer otros cauces de información/comunicación para que las actuaciones desarrolladas desde la administración local tengan proyección en la ciudadanía.

- Si bien se ha señalado el bajo nivel de conocimiento del euskera por parte de la población de Ermua y el posicionamiento favorable de la población con respecto a su aprendizaje, actualmente, **el 91% no realiza ninguna actividad de mejora**, aludiendo a diversas razones para ello.



2ª parte:

DIAGNÓSTICO DE SITUACIÓN:

- A).- Diagnóstico de la situación del euskera en Ermua: (DAFO General)**
- B).- Análisis por sectores. (DAFOs sectoriales)**



5 DIAGNÓSTICO DE SITUACIÓN DEL EUSKERA EN ERMUA

Para la realización de un diagnóstico de situación es necesario valorar aspectos tanto cuantitativos como cualitativos. En apartados anteriores se ha recopilado información cuantitativa proveniente tanto del Censo como de la encuesta realizada a los propios habitantes. En este capítulo, se valorarán cualitativamente dichas aportaciones. Es decir, se incorporará una visión más subjetiva al análisis y se recogerán las percepciones de los distintos agentes sociales de Ermua.

Para ello, se han configurado una serie de grupos temáticos a partir de las principales carencias detectadas en las fases precedentes y en cada uno de ellos, se ha estudiado cuál es la situación actual del euskera. Como resultado de la reflexión, se ha elaborado una matriz DAFO para cada uno de los ámbitos. Es decir, se han identificado las Debilidades, Amenazas, Fortalezas y Oportunidades para la normalización del euskera en Ermua.

Las fortalezas y las debilidades, constituyen aspectos internos del sector que inciden de manera positiva y negativa respectivamente en la normalización del euskera. Asimismo, las oportunidades y las amenazas, son también aspectos positivos y negativos, pero externos al sector. No obstante, estos últimos, también inciden en la normalización del euskera del mismo.

Para determinar qué ámbitos analizar, se han identificado aquellas variables que inciden en la normalización del euskera en Ermua. La agrupación de las variables identificadas ha permitido la configuración de los grupos siguientes:

- **Administración:** Administración Local y Osakidetza.
- **Alfabetización/euskaldunización:** participación del euskaltegi municipal y AEK.
- **Comercio y hostelería:** Han participado los establecimientos del sector terciario y las asociaciones de comerciantes.
- **Cultura y tiempo libre:** se han trabajado los ámbitos de ocio, cultura, y deportes, con la participación de las casas regionales, grupos deportivos y colectivos culturales.
- **Educación:** Se ha convocado a todos los centros educativos de Ermua.

Con las conclusiones obtenidas en cada uno de los grupos, se ha elaborado una matriz DAFO de conjunto en la que se sintetiza la situación general del euskera en Ermua. Los aspectos incorporados en la misma, han sido priorizados por la Comi-



sión Ejecutiva. En las páginas siguientes, se ofrecen tanto la DAFO General como las DAFOS sectoriales.

5.1 MATRIZ DAFO GENERAL

Uno de los aspectos de mayor incidencia en la situación del euskera en Ermua es el **desconocimiento del idioma** por parte de la mayor parte de la población. Tal y como muestran los datos, en Ermua, el porcentaje de castellanos monolingües dobla casi la media de la CAPV. Este hecho, evidentemente, afecta a todos los ámbitos de la vida social: menor demanda de servicios en euskera, menores posibilidades de uso del idioma, etc. En principio, condiciona muchas de las decisiones a adoptar. Por tanto, es evidente que el incremento del conocimiento del idioma deberá ser uno de los principales objetivos a trabajar.

Sin embargo, no sólo el desconocimiento es un obstáculo para la normalización del euskera. En lo que al **uso del idioma** se refiere, hay que señalar que éste no es tan elevado como cabría esperar. Incluso entre los vascoparlantes, la utilización es muy limitada. Los más jóvenes, aun conociéndolo, utilizan básicamente en las aulas, pero fuera de ellas, la utilización baja significativamente. Una de las razones a las que se hace alusión, al margen del desconocimiento del idioma, es el **escaso prestigio** con el que cuenta el euskera. Se valora, que el euskera ha perdido el "glamour", el prestigio con el que contaba anteriormente. Sin embargo, hay otros aspectos que también inciden en esta escasa utilización, por ejemplo, el **paisaje lingüístico de Ermua** es totalmente castellano. La cartelería de establecimientos comerciales, bares etc. se expone generalmente en castellano, por lo que en ningún momento se estimula la utilización del euskera por parte de la población. Si bien no es el único motivo por el que un ciudadano hace uso de un idioma, se trata de una actuación que podría ser fácilmente implantable.

Asimismo, de manera reiterada, en todos los grupos de trabajo se valora como **insuficiente la implicación de la Administración Local en lo que a promoción del euskera se refiere**. Al margen de las puntualizaciones realizadas en los grupos de trabajo, ya en la misma encuesta, la valoración que del Ayuntamiento se realiza es muy negativa. El posicionamiento de los estamentos políticos; desconocimiento del idioma, falta de voluntad para utilizar el euskera, utilización del castellano en la mayoría de los actos públicos, etc. inciden negativamente en la población. Desde la población no se percibe que la administración local le conceda suficiente importancia al idioma.

En relación al tratamiento que desde la Administración Local se le ha conferido hasta la fecha al euskera, hay que señalar que la **ausencia de un Plan General**



de Normalización Lingüística también ha incidido. Se han ido implementando actuaciones puntuales pero sin un horizonte claro y sin unos objetivos estratégicos definidos en esta materia. El presente plan será una importante base de cara a describir cuál es la situación futura deseable para el municipio y para ello, definir unos objetivos estratégicos a alcanzar y unas líneas estratégicas a desarrollar.

La **identificación política del posicionamiento ante el euskera** si bien es un aspecto que está generalizado para el conjunto de la CAPV, en Ermua es aún más patente. Tanto la utilización como la no utilización del euskera cuentan con una serie de connotaciones que, sin duda alguna, perjudican directamente al propio idioma. El superar estas connotaciones y el hacer frente a la identificación es una difícil tarea, sin embargo, será fundamental para que cualquier plan de normalización tenga éxito.

Desde las distintas esferas de la vida social de Ermua, se ha comentado que la Administración Local no cuenta con suficientes **recursos para liderar un proceso de normalización lingüística**. Si bien es cierto que antes de disponer de recursos es necesario definir un plan, no hay que olvidar que el presente plan de normalización requerirá recursos para su implantación. Un plan de normalización lingüística debe contar con la participación de otros agentes sociales pero debe ser liderado y gestionado desde estamentos municipales. En un municipio como Ermua, con 16.379 habitantes y las características sociolingüísticas ya comentadas, la voluntad de impulsar la utilización del euskera pasa por la dedicación de una persona a esta tarea.

Desde los distintos ámbitos se valora como **mínima la demanda social de servicios en euskera**. Tanto en el Ayuntamiento como en los establecimientos comerciales y de hostelería la mayoría de las solicitudes se realizan en castellano. No existe una presión social palpable. Ello hace que ni la administración ni los distintos agentes sociales hayan dado prioridad a la euskaldunización de la imagen, cartelería, recepción en euskera, etc.

A lo largo de los apartados anteriores, se ha comentado que la enseñanza ha sido una de las claves para el incremento del conocimiento de euskera de la población de Ermua. El 77% de las personas que conocen el euskera y no lo han recibido como lengua materna, lo han aprendido posteriormente mediante educación reglada. Sin embargo, según las estadísticas, en los dos últimos cursos escolares, se ha producido un **estacamiento en las matriculaciones del modelo D**, modelo de enseñanza íntegra en euskera. Este aspecto se considera sumamente importante ya que, de seguir la tendencia regresiva, puede poner en peligro los avances producidos en las dos últimas décadas.



En cuanto a los aspectos positivos, al margen de la puesta en marcha del presente plan, hay que destacar la **actitud favorable de la población**. En todos los ámbitos de análisis se ha valorado la buena actitud de los ermuarras. La propia encuesta muestra que casi el 90% de la población es favorable o muy favorable a la promoción del euskera. Esta actitud positiva es fundamental para la implementación del plan de normalización lingüística, ya que una de las condiciones básicas es la aprobación de la población.

Ermua, históricamente, ha sido un municipio de un gran dinamismo cultural y cuenta con un **número importante de asociaciones de este ámbito**. Teniendo en cuenta que la implantación de un plan de normalización lingüística va a requerir, necesariamente, de la participación de distintos agentes sociales, esta riqueza asociacional y cultural será de gran valor. Además, hay asociaciones como Eukal Birusa o AEK, que trabajan en el ámbito del euskera y cuentan con una importante experiencia.

Otro aspecto significativo que merece especial mención es el **previsible incremento de la demanda de servicios y productos en euskera** (administración, comercios, hostelería, educación, actividades culturales, etc.). Entre 1981 y 2001, se ha producido un incremento muy significativo de personas con conocimientos de euskera (del 12% al 24% los vasco parlantes y del 11% al 25% los cuasi-vasco parlantes). Este hecho, hace pensar que, previsiblemente, se producirá un importante incremento de demandas en euskera.

Entre aspectos positivos, señalar también como favorables algunas iniciativas que se desarrollan desde el Ayuntamiento. Si bien en los aspectos negativos se ha comentado que la Administración Local no se ha implicado lo suficiente, hay que señalar que algunas de las iniciativas como la organización de colonias de verano/invierno íntegramente en euskara, la financiación del 50% de las matriculaciones en centros de euskaldunización etc. son iniciativas positivamente valoradas que cuentan con buena aceptación de la población y que sí merecen una especial mención.

Hay algunos factores externos que también pueden ser favorables para la normalización del euskera en Ermua. En el entorno institucional, **se le concede una importancia creciente** y todo ello, incide directamente en la Administración Local. Asimismo, en el mundo laboral, también se valora el conocimiento de euskera, por lo que hay un componente práctico en el aprendizaje. En definitiva, el euskera es cada vez más valorado y, cada vez, se considera más necesario.

Si bien se han comentado los principales aspectos, en la matriz se ofrecen otros que también son de interés.



DEBILIDADES	AMENAZAS
<ul style="list-style-type: none">▪ Situación lingüística del municipio. Desconocimiento del idioma por una parte importante de la población.▪ Falta de prestigio del euskera.▪ Ausencia de un Plan de Normalización Lingüística. Escasa implicación de la administración local en la promoción del euskera▪ El paisaje lingüístico de Ermua es totalmente castellano.▪ Identificación política del posicionamiento ante el euskera.▪ Escasez de recursos en el servicio de euskera municipal para liderar el proceso de normalización lingüística.▪ Posicionamiento de los estamentos políticos: desconocimiento del idioma y/o falta de voluntad de utilizar el euskera desde estamentos políticos.▪ La mayoría de los actos públicos oficiales se desarrollan en castellano.▪ Hábito de utilizar el castellano entre los vascoparlantes, incluso entre los más jóvenes.▪ Dificultades para la utilización habitual del euskera en el municipio. Dispersión de los vascoparlantes.▪ Baja demanda de servicios en euskera: administración, hostelería, comercios, cultura, etc. No existe una presión social palpable.▪ Estancamiento de las matriculaciones del modelo D en educación infantil.▪ Descoordinación de todos los colectivos culturales en torno al euskera.▪ Incumplimiento de los objetivos marcados en los planes lingüísticos anteriores elaborados a nivel de la administración local.▪ Escasa utilización del euskera por parte de los euskaldunberris: falta de fluidez, vergüenza, etc.▪ Escasa actividad de la Comisión de Euskera.▪ Bajo nivel de conocimiento de euskera entre comerciantes y hosteleros, siendo éste un ámbito básico de la vida social.▪ Falta de apoyos a los comerciantes para la euskaldunización: flexibilidad de horarios, etc.▪ Las actividades extraescolares, sobre todo del ámbito del deporte, se desarrollan en castellano.▪ A partir de la Enseñanza Obligatoria escasez de oferta en euskera: ciclos formativos, formación profesional, etc.	<ul style="list-style-type: none">▪ Los resultados de los modelos B y D no son lo que de ellos cabe esperar.▪ Mayor oferta cultural, audiovisual y más atractiva en castellano.▪ Sensación de imposición por parte de profesores y alumnos.▪ Pérdida de comunicación. Docentes con perfiles recién adquiridos.



FORTALEZAS	OPORTUNIDADES
<ul style="list-style-type: none">▪ Puesta en marcha del presente plan de euskera.▪ Actitud favorable de la población.▪ Dinamismo cultural de Ermua.▪ Proyectos referenciales valorados positivamente por la población: Colonias organizadas por el Ayuntamiento íntegramente en euskera, el proyecto Berba Lagun, actividades culturales promovidas por el ayuntamiento, etc.▪ Previsible incremento de la demanda de servicios y productos en euskera (administración, educación, comercio, hostelería, etc) debido a un mayor conocimiento de la población y una mayor concienciación.▪ Existen algunos espacios referenciales y de prestigio en euskera: Drogetten Iturri, Euskal Birusa, etc.▪ Presencia de Euskal Birusa y AEK trabajando a favor del euskera.▪ Incremento del número de trabajadores vasco parlantes en la Administración Local.▪ Interés de algunos colectivos de comerciantes para la promoción y aprendizaje del euskera.	<ul style="list-style-type: none">▪ Progresiva importancia del euskera en el entorno institucional.▪ En el mundo laboral se valora el conocimiento del euskera. Hay un componente práctico en el aprendizaje.▪ Marco legal favorable.▪ A nivel de la Comunidad, incremento significativo de la producción cultural en euskera.▪ Facilidades en el proceso de aprendizaje de funcionarios.▪ La pretensión de acompañar a los hijos en los estudios impulsa a muchos a aprender euskera.



5.2 ADMINISTRACIÓN

El grupo de trabajo de Administración ha estado compuesto principalmente por trabajadores del Ayuntamiento de Ermua y por una representante de Osakidetza.

La mayoría de los aspectos tratados en el grupo son genéricos para el municipio de Ermua por lo que se han integrado en la DAFO general. Sin embargo, hay algunos aspectos específicos que atañen exclusivamente a la Administración y merecen especial mención.

El perfil lingüístico y el posicionamiento de los estamentos políticos internos dificulta en cierta medida la normalización lingüística. La mayor parte de los políticos y directivos desconocen el euskera y en algunos casos tampoco se manifiesta interés por esta cuestión. Se considera que esta falta de valoración genera desmotivación entre los trabajadores, dificultando su implicación.

Al igual que ocurre en el resto de los ámbitos, internamente, entre los trabajadores del ayuntamiento, también se tiende a la utilización del castellano.

En esta realidad incide el hecho de que entre los trabajadores euskaldunes hay una mayoría de euskaldunberris, muchos de ellos, con escasa fluidez y con hábitos anteriores muy arraigados a favor del castellano. Este hecho puede considerarse, en parte, una consecuencia lógica derivada de los hábitos lingüísticos y la falta de fluidez del colectivo que se ha incorporado a los euskaldunes en los últimos años. En este sentido, hay que señalar que hace unos años, una empresa consultora elaboró un plan de uso para el Ayuntamiento. No obstante, fue un proyecto valorado como muy ambicioso y por tanto, nunca se ha llegado a su implementación.

Como en el resto de las administraciones, en el Ayuntamiento de Ermua también se ha procedido a la incorporación de planes de euskaldunización. En este sentido, hay que señalar que si bien el resultado efectivo ha sido en muchos casos satisfactorio —la mayoría del personal ha alcanzado el perfil requerido o se encuentra en el nivel inmediatamente inferior al preceptivo— la sensación de imposición está bastante generalizada entre los empleados. La presión de la preceptividad, en muchos casos, ha hecho que el objetivo único del aprendizaje sea el superar el examen de acreditación.

Por último, como aspecto destacable, es de señalar que en la imagen general del Ayuntamiento prevalece el castellano. En los últimos tiempos se ha hecho



un esfuerzo en euskaldunizar la imagen. Sin embargo, aún quedan muchos aspectos de mejora: atención telefónica, paisaje lingüístico interno del ayuntamiento, etc. Está extendida la sensación de que es lógico hablar en castellano en el ayuntamiento.

En la tabla siguiente se ofrece la matriz DAFO del ámbito de la Administración.



DEBILIDADES	AMENAZAS
<p>1.- Desconocimiento por parte de los trabajadores.</p> <ul style="list-style-type: none">o No todos saben euskara.o Entre los que lo conocen, hay muchos euskaldunberris con falta de fluidez.o Escaso nivel de alfabetización.o La situación de partida era de bajo conocimiento. <p>2.- Perfil lingüístico y posicionamiento de los estamentos políticos internos.</p> <ul style="list-style-type: none">o La mayor parte de los políticos y directivos lo desconocen.o En algunos casos no se manifiesta interés por esta cuestión.o Esta falta de valoración genera desmotivación en los trabajadores. <p>3.- Falta de voluntad de utilizar el euskara desde los estamentos políticos.</p> <p>4.- Internamente, el hábito lingüístico es favorable al castellano.</p> <ul style="list-style-type: none">o Hábito lingüístico en general.o Entre los trabajadores euskaldunes hay mayoría de euskaldunberris, con hábitos anteriores y muy arraigados en favor del castellano. <p>5.- Incumplimiento de los objetivos marcados en los planes lingüísticos anteriores elaborados a nivel de la administración local.</p> <ul style="list-style-type: none">o Sensación bastante generalizada de imposición.o Presión de la preceptividad. <p>6- Ausencia de planes de uso.</p> <ul style="list-style-type: none">o No se trabaja la motivación interna. <p>7.- En la relación con otras instituciones prevalece el castellano.</p> <p>8.- Escasez de herramientas en el Ayuntamiento.</p> <ul style="list-style-type: none">o No existen suficientes herramientas disponibles: reglamentos en euskera, leyes, modelos de soporte bilingües,... <p>9.- Trabas administrativas.</p> <ul style="list-style-type: none">o Sobrecarga de trabajo. En algunos puestos de trabajo difícilmente se pueden plantear sustituciones a los integrados en planes de euskaldunización.o En el caso de Osakidetza, se centralizan los euskaltegis en las capitales, lo que implica desplazamientos difícilmente asumibles. <p>10.- Imagen general del Ayuntamiento.</p> <ul style="list-style-type: none">o Sensación de que lo lógico es hablar castellano en el Ayuntamiento.o No hay procesos de identificación individual ni mensajes que incentiven el uso del euskera. .	<p>1.- Situación lingüística del municipio. Baja demanda.</p> <ul style="list-style-type: none">o La población no demanda servicios en euskara.o Gran presencia de población inmigrante que lo desconoce. <p>2.- No existe una presión social palpable.</p> <p>3.- Identificación política del posicionamiento ante el euskara.</p>



FORTALEZAS	OPORTUNIDADES
<p>1.- Previsible incremento de la demanda de servicios en euskara</p> <ul style="list-style-type: none">○ Por mayor conocimiento de la población en general.○ Por mayor concienciación. <p>2.- Posicionamiento de los trabajadores</p> <ul style="list-style-type: none">○ El personal del Ayuntamiento ha mostrado buena voluntad e interés en el proceso de aprendizaje.○ En algunos casos hay verdadera vocación.○ No hay un ambiente interno agresivo, más bien al contrario. <p>3.- Incremento del número de trabajadores euskaldunes.</p> <p>4.- Se destinan importantes recursos económicos.</p> <p>5.- Toda la información y cartelería es ya actualmente bilingüe.</p>	<p>1.- La situación externa es favorable al euskara.</p> <p>2.- Normativa. Marco legal favorable.</p> <ul style="list-style-type: none">○ Asume el derecho de los euskaldunes a ser atendidos en euskara.○ Propicia el establecimiento de ciertos niveles de obligatoriedad. <p>3.- Facilidades en el proceso de aprendizaje de funcionarios.</p> <ul style="list-style-type: none">○ Liberaciones de dos horas en horario laboral.○ Proceso sin coste para los funcionarios. <p>4.- Progresiva importancia del euskara en el entorno institucional.</p> <p>5.- La administración toma en consideración la falta de capacitación lingüística.</p>



5.3 ALFABETIZACIÓN Y EUSKALDUNIZACIÓN

Al margen de los aspectos a los que se les ha hecho alusión hay una serie de cuestiones que merecen especial mención:

El coste de las matriculaciones ha sido uno de los temas de debate. Desde los distintos colectivos ha sido valorado como excesivo. Aun siendo conscientes de que el aprendizaje de otros idiomas tiene un coste superior al del euskera, se considera que la promoción de este idioma requiere una serie de incentivos, entre otros, económicos. Actualmente, el Ayuntamiento de Ermua subvenciona el 50% de las matriculaciones. Se trata de una subvención más que significativa. Sin embargo, no parece que este importante esfuerzo de la Administración Local haya tenido reflejo entre la población, ya que, el aspecto económico ha sido mencionado en repetidas ocasiones y por varios grupos. En el marco del plan de actuación, será por tanto necesario plantear actuaciones concretas para tratar este aspecto y alcanzar soluciones consensuadas.

Se ha valorado que la labor desarrollada por el Euskera Batzordea no es todo lo eficaz que debiera, desde el punto de vista de que no existe un técnico de euskera que coordine al grupo. Se valora que en otras comisiones como pueda ser cultura, sería impensable el funcionamiento del grupo sin un técnico de cultura que lo coordinara.

Entre los aspectos favorables, nuevamente, se ha valorado muy positivamente la puesta en marcha del presente plan, así como la existencia de algunos espacios referenciales y de prestigio como la revista Drogeteniturri y el colectivo Euskal Birusa y proyectos de interés como "Berba Lagun" que han dado resultados más que satisfactorios.

En la página siguiente se ofrecen otros aspectos además de los señalados, tanto positivos como negativos, que inciden en la situación del euskera en el sector.



DEBILIDADES	AMENAZAS
<ul style="list-style-type: none">▪ Coste de las matriculaciones. Falta de un análisis serio respecto a esta cuestión.▪ Falta de motivación en aquellos casos en los que el objetivo no es un examen.▪ El Euskara Batzorde no es eficaz.▪ Negativa incidencia en los procesos de difusión y aprendizaje de euskera a raíz de los acontecimientos derivados del asesinato de Miguel Angel Blanco.	<ul style="list-style-type: none">▪ Falta de prestigio del euskara.▪ Para una parte de la población el euskara es algo ajeno.▪ No hay un posicionamiento claro del Ayuntamiento respecto al euskara. No se ha trabajado este ámbito.▪ Se produce una identificación entre euskara y política.▪ Dificultades para la utilización habitual del euskara en el municipio.▪ Los resultados de los modelos B y D no son lo que de ellos cabe esperar.▪ No existe costumbre a utilizar el euskara por parte de los niños.▪ Ausencia de un proyecto global
FORTALEZAS	OPORTUNIDADES
<ul style="list-style-type: none">▪ Puesta en marcha de presente plan de euskara.▪ La Administración Local subvenciona el 50% del coste de las matriculaciones independientemente del centro que se seleccione.▪ Aquellas personas que han participado en procesos de euskaldunización muestran actitud favorable.▪ Los que han pasado por lo euskaltegis pierden los prejuicios iniciales y descubren otra realidad.▪ Prestigio de Euskal Birusa, también entre la población castellano parlante.▪ Existen algunos espacios referenciales y de prestigio en euskara: Drogeten Itturri y Euskal Birusa.▪ Presencia de grupos que trabajan en favor del euskara▪ El proyecto Berba Lagun es de gran interés.	<ul style="list-style-type: none">▪ Hay un componente práctico en el aprendizaje. No es algo que no reporta beneficio.▪ La pretensión de acompañar en los estudios a hijos en modelos lingüísticos euskaldunes impulsa a muchos padres a interesarse por aprender euskara.



5.4 COMERCIO Y HOSTELERÍA

Una de las mayores dificultades para la normalización lingüística de este sector es el bajo nivel de euskera del gremio y, por tanto, la escasa utilización del euskera en los comercios. Por parte de los clientes, la demanda es mínima. En ocasiones, por desconocimiento de las personas en atención al público pero, en otras, por la costumbre a utilizar el castellano en la vida social de Ermua. En relación a este aspecto, hay que señalar que la mayoría de los rótulos se encuentran en castellano.

Se ha considerado que es un sector que constituye una importante base social del municipio, lo cual convierte a sus agentes en tractores de la normalización lingüística, actualmente, la sensibilización/implicación de este sector en Ermua es mínima.

En relación al aprendizaje, se han señalado las dificultades con las que cuentan debido a las características específicas del sector, básicamente de horarios. Sin embargo, ha quedado también patente que, en ocasiones, se han organizado cursos específicos para este tipo de establecimientos y no se han completado con un número mínimo de alumnos. Por tanto, la sensibilización e implicación del sector será clave para su euskaldunización. Uno de los aspectos favorables para el aprendizaje y la normalización del euskera es que la actividad comercial u hostelera, no requiere necesariamente un nivel muy elevado de euskera y para una atención mínima en este idioma, podría adquirirse con relativa facilidad.

Se prevé que el mayor conocimiento de euskera por parte de los jóvenes de Ermua incrementará de manera significativa las demandas y constituirá una oportunidad, ya que será un importante incentivo de cara a potenciar la euskaldunización del sector.

En la tabla siguiente se ofrecen éstos y otros aspectos que inciden en la normalización del euskera en el sector.



DEBILIDADES	AMENAZAS
<ul style="list-style-type: none">▪ Bajo nivel de euskera del sector.▪ Escasa utilización del euskera por parte de los "euskaldunberris": vergüenza, poca fluidez, etc. Escaso apoyo a estos colectivos para su incorporación al euskera.▪ Escasa demanda por parte del cliente.▪ Escasa implicación/sensibilización del sector.▪ Ausencia de una fuerte campaña de promoción.▪ Falta de apoyos para el aprendizaje del euskera: horarios flexibles, cursos específicos, planificación a medida, etc.▪ La inmensa mayoría de los rótulos están en castellano.▪ Dificultades de aprendizaje por las características específicas del sector: horarios, etc.▪ Ausencia de planes de promoción del euskera en el ámbito.	<ul style="list-style-type: none">▪ Desconocimiento de la lengua por parte de la mayoría de la población.▪ Falta de una apuesta decidida del Ayuntamiento para la normalización del euskera en este sector.▪ Se produce una identificación entre política y euskera.▪ Se carece de una figura municipal que lidere la normalización del euskera en el sector.
FORTALEZAS	OPORTUNIDADES
<ul style="list-style-type: none">▪ Actitud favorable del sector.▪ Interés de algunos colectivos para la promoción y aprendizaje del euskera.▪ El sector del comercio y la hostelería es la base de la vida social. Pueden ser agentes tractores de la normalización lingüística.▪ El hecho de ofrecer el servicio en euskera incorpora un valor añadido al cliente, al servicio.▪ Desde el punto de vista terminológico ofrece menos dificultades que otros ámbitos.	<ul style="list-style-type: none">▪ Mayor conocimiento del euskera por parte de los jóvenes.▪ Se prevé que la demanda en euskera será creciente.▪ Puesta en marcha del presente plan de euskera.



5.5 CULTURA Y TIEMPO LIBRE

Una de las dificultades que se presentan en este ámbito es el desconocimiento del idioma por parte de la mayoría de la población, motivo por el que generalmente los actos se desarrollan en castellano. Asimismo, se destaca que existen dificultades para contratar producción cultural en euskera debido a su escasez. No obstante, a nivel de la Comunidad Autónoma, se ha producido un incremento significativo en lo que a oferta cultural en euskera se refiere y, previsiblemente, se mantendrá esta tendencia al alza, lo cual ofrecerá importantes posibilidades de intensificación de la oferta.

Se ha valorado negativamente, el hecho de que la mayoría de los actos oficiales se desarrollen en castellano. En este sentido, se considera que la propia administración local debería impulsar la promoción del euskera, y ser el principal agente prescriptor, sobre todo en aquellas actuaciones con proyección en la sociedad. Hay algunas actuaciones culturales que son desarrolladas desde el Servicio de Euskera del Ayuntamiento (colonias de verano e invierno íntegramente en euskera, la feria de San Martín, Olentzero) que cuentan con una fuerte presencia de utilización del euskera. Estas iniciativas, evidentemente, se valoran de manera positiva. Sin embargo, se ha considerado que de cara a la normalización lingüística, el programa cultural de euskera deberá ser fuertemente impulsado.

En relación a los programas de actividades, la cartelería, notas, etc. se ha señalado que todavía hay algunos que se encuentran en castellano, por lo que habría que realizar un esfuerzo en su euskaldunización.

Si bien como aspecto positivo se ha destacado la existencia de un importante número de asociaciones culturales, se valora que en lo que a euskera se refiere hay una descoordinación. Se hace alusión a que la Comisión de Euskera podría ser un buen foro de encuentro y coordinación, pero que para ello, sería importante que hubiera un liderazgo que ejerciera de coordinador y que organizara reuniones con mayor frecuencia de las que se celebran actualmente.

En la tabla siguiente, se comentan éstos y otros aspectos en relación a la situación del euskera en el sector.



DEBILIDADES	AMENAZAS
<ul style="list-style-type: none">▪ La mayoría de los actos se desarrollan en castellano.▪ Dificultades para contratar producción cultural en euskera por su escasez.▪ Los programas, la cartelería, notas, se editan mayoritariamente en castellano.▪ La mayoría de los actos público oficiales se desarrollan en castellano.▪ Descoordinación de todos los colectivos culturales en torno al euskera.▪ Ausencia de recursos en el servicio de euskera municipal para liderar el proceso de normalización lingüística.▪ Las distintas asociaciones no prestigian suficientemente el euskera.▪ Falta de recursos euskaldunes en las distintas asociaciones, especialmente, en los grupos deportivos.	<ul style="list-style-type: none">▪ Desconocimiento del idioma por parte de la mayoría de la población.▪ El entorno social de Ermua no favorece la utilización del euskera: en bares, tiendas, cuadrillas clara predominancia del castellano.▪ Dispersión de los vascoparlantes. Falta de oportunidades para la utilización del euskera.▪ Escasa utilización del euskera de los "euskaldunberris": vergüenza, poca fluidez, etc. Escaso apoyo a estos colectivos para su incorporación al euskera.▪ Imagen externa de Ermua como municipio poco euskaldun.
FORTALEZAS	OPORTUNIDADES
<ul style="list-style-type: none">▪ Existe un consenso alto en torno a que el euskera es un patrimonio de todos/as.▪ No existe rechazo hacia el euskera. Actitud positiva de la población.▪ Municipio culturalmente muy dinámico. Un programa de actividades muy intenso y un nivel alto de asociacionismo▪ Existencia de algunos colectivos comprometidos con el euskera.▪ A nivel de la Comunidad, incremento significativo de la producción cultural en euskera.▪ Previsible incremento de demanda de productos culturales en euskera.	<ul style="list-style-type: none">▪ Importante porcentaje de jóvenes en Ermua. Es uno de los municipios más jóvenes de la CAPV.▪ Incremento significativo en conocimiento. La gran mayoría de los jóvenes conocen el euskera y están alfabetizados en este idioma.



5.6 EDUCACIÓN

En Ermua se ubica el único centro comarcal que oferta el modelo A de enseñanza. Por tanto, aquellas personas que desean matricularse en este modelo lingüístico, necesariamente, tienen que acudir a Ermua. Este hecho, hace que la información derivada de las estadísticas de educación no haga referencia únicamente a población de Ermua.

En la matriculación del modelo A, educación íntegra en castellano con el euskera como asignatura, se ha producido un ligero incremento y, sin embargo, en el modelo de educación íntegra en euskera, un estancamiento. En el caso de Ermua, municipio en el que por diversas razones fuera de las aulas resulta difícil la utilización del euskera, el modelo D puede considerarse como único modelo lingüístico que garantiza el aprendizaje del euskera, y no siempre. Este estancamiento por tanto, puede poner en peligro las importantes tasas de crecimiento producidos en los últimos años en lo que a aprendizaje de euskera se refiere, basado principalmente en la educación reglada. Muchos padres cuentan con dificultades para apoyar a los hijos en el aprendizaje y este hecho condiciona la matriculación.

Una de las mayores preocupaciones de los centros educativos, es la escasa utilización del euskera fuera de las aulas. El euskera se concibe como un idioma académico y en los patios escolares se produce una clara predominancia del castellano. Las actividades extraescolares, más concretamente las de deportes, se desarrollan fundamentalmente en castellano. A este respecto, hay que señalar el carácter voluntario de los monitores deportivos como uno de los principales problemas para su euskaldunización.

Por otra parte, muchos de los docentes han adquirido recientemente el perfil lingüístico requerido, por lo que en muchos casos hay dificultades de comunicación, incidiendo negativamente en la enseñanza.

La necesidad de alcanzar un perfil concreto en un periodo de tiempo preestablecido, ha provocado una presión entre los docentes y, en muchos casos, está extendida la sensación de imposición tanto entre profesores como entre alumnos.

Al margen de los aspectos negativos comentados, hay que señalar como positivo que la población está cada vez más concienciada de la necesidad de aprender euskera y el importante apoyo institucional a este sector educativo.



DEBILIDADES	AMENAZAS
<ul style="list-style-type: none"> ▪ Estancamiento de las matriculaciones en el modelo D en educación infantil. ▪ El euskera se concibe únicamente para su uso dentro de las aulas, fuera de las mismas, se tiende al castellano. ▪ Las actividades extraescolares deportivas se desarrollan en castellano. ▪ Dificultad de incidir en la euskaldunización de los monitores por su carácter voluntario. ▪ Dificultades de algunos padres para apoyar a los hijos en el aprendizaje. Este es uno de los hechos que condiciona la matriculación. ▪ Escasa implicación de los centros educativos con el entorno. ▪ Escasez de material y metodologías específicas para la integración de inmigrantes en los procesos educativos. ▪ Dificultad para incidir en los alumnos, de "engancharlos". ▪ Pérdida de comunicación. Docentes con perfiles recién adquiridos. ▪ Sensación de imposición por parte de alumnos y profesores. ▪ Merma de la calidad lingüística. ▪ A partir de la Enseñanza Obligatoria escasez de oferta en euskera: ciclos formativos, formación profesional etc. 	<ul style="list-style-type: none"> ▪ Mayor oferta y más atractiva en castellano (cultural, audiovisual, ...). ▪ Entorno social poco favorable para el uso del euskera: comercio, hostelería, familia, ... La composición de la sociedad no favorece el uso. ▪ El euskera ha perdido el glamour/prestigio con el que contaba hace unos años. ▪ Escasa implicación de la administración local en la promoción del euskera en Ermua.
FORTALEZAS	OPORTUNIDADES
<ul style="list-style-type: none"> ▪ Actitud favorable de los padres, lo que favorece la transmisión. ▪ Mayor sensibilización de la población. ▪ Incremento significativo del conocimiento. La mayoría de los niños/as conoce el euskera. ▪ Demanda creciente para ciclos formativos en euskera. 	<ul style="list-style-type: none"> ▪ La cada vez mayor concienciación de la población de la necesidad de aprender euskera. ▪ Demanda creciente de vascoparlantes del mercado laboral. ▪ Importante apoyo institucional.



3ª parte:

AVANCE DE PRINCIPALES OBJETIVOS ESTRATÉGICOS:



6 AVANCE DE PRINCIPALES OBJETIVOS ESTRATÉGICOS

A lo largo del presente informe se ha presentado el análisis y diagnóstico de la situación del euskera en Ermua. Lógicamente, siendo esto un paso necesario e imprescindible para avanzar en posteriores pasos de planificación, no puede considerarse en absoluto un proceso finalista. Por esta razón, conviene realizar un esfuerzo en el planteamiento de una serie de ámbitos que podrían configurar la base de un planteamiento estratégico para la revitalización del euskera en Ermua.

Hay que subrayar que Ermua cuenta con una información muy detallada para abarcar el proceso de reflexión y planificación. El estudio de campo realizado en base a entrevistas a la población, constituye una importante herramienta de planificación, ya que permite cuantificar objetivos y facilita la labor de establecimiento de indicadores para el seguimiento de su implantación. Es recomendable, por tanto, dar continuidad al proceso de planificación iniciado con el diagnóstico y proceder al establecimiento de objetivos.

Se plantean a continuación, algunos ámbitos en los que deberían sustentarse las posteriores fases de planificación:

➤ **Puesta en valor del conocimiento y uso del euskera.**

A lo largo de todo el proceso, pero especialmente en el desarrollo de los grupos de trabajo, se ha constatado la existencia de amplios colectivos para los que la realidad del euskera es absolutamente ajena; no se trata de posicionamientos contrarios, sino de simple ausencia de contacto real con el idioma. A este hecho es preciso añadir cuestiones como la identificación del idioma con una serie de posiciones políticas concretas. En sentido contrario se da también una identificación entre la opción política y la posición frente al euskera.

La línea de trabajo que se plantea, por tanto debe tener como objetivo disociar con claridad cualquier tipo de cuestión sociopolítica de la cuestión lingüística. Este, con ser un aspecto básico, es algo que entraña gran dificultad pero que ofrecería un resultado muy satisfactorio.



➤ **Incrementar el grado de conocimiento de euskera de la población.**

Tal y como se ha comentado a lo largo del diagnóstico, una de las principales dificultades para la utilización del euskera en Ermua es el escaso conocimiento del idioma por parte de la población. Por tanto, inevitablemente, el principal objetivo municipal de cara a normalizar la situación del euskera será el de potenciar su conocimiento. Para ello, las estrategias a desarrollar pueden ser diversas: creación de grupos específicos de aprendizaje con flexibilidad para adaptarse a los distintos colectivos, fomento de los modelos de educación reglada euskaldunes, concienciación y sensibilización de la población de la importancia de aprender euskera, de transmitir el euskera, etc.

➤ **Potenciar el uso del euskera del municipio**

Se considera necesario que al margen del aprendizaje se potencie el uso del euskera, con especial hincapié en el colectivo de los más jóvenes. Las estrategias a definir para la consecución de este objetivo van en la línea de la euskaldunización del paisaje lingüístico, estimulación de la demanda de servicios en euskera, políticas de integración lingüística del colectivo de "euskaldunberris", valorización del euskera, etc.

A este respecto destacar que una de las estrategias que puede cobrar importancia es la de conferir importancia al euskera desde instancias municipales. Según recoge la Matriz DAFO la Administración Local de Ermua no está lo suficientemente implicada ni sensibilizada en la normalización del euskera. Esta afirmación, queda patente en muchas de las valoraciones realizadas en el diagnóstico: la mayoría de los actos públicos se desarrollan en castellano, desconocimiento del idioma por la mayor parte de los estamentos políticos, falta de un posicionamiento claro, etc.

La asignación de recursos tanto económicos como personales para la promoción del euskera puede ser una de las vías para conferir importancia. Sin embargo, hay otra serie de medidas, más ligadas con la imagen, que también inciden: mayor presencia del euskera en las presentaciones públicas, realización de campañas de sensibilización y comunicación a la población, posicionamiento público del Ayuntamiento en favor de la promoción del euskera, etc. La encuesta realizada a la población no deja



lugar a dudas respecto a la valoración positiva de la labor de promoción del euskera. Por tanto, deberá ser un aspecto a tener muy en cuenta.

➤ **Integración e implicación de agentes culturales, educativos y económicos en el proyecto de normalización lingüística de Ermua.**

Es evidente que el liderazgo del proceso de normalización lingüística corresponde al Ayuntamiento de Ermua. Sin embargo, en un proceso tan complejo de normalización, es necesario que haya un consenso básico entre los diversos agentes que participan en la vida social de Ermua e influyen en la situación lingüística del municipio. Con el planteamiento de este objetivo, se busca precisamente el alcanzar unos acuerdos mínimos de consenso, para aunar esfuerzos y buscar la máxima complementariedad en las políticas desarrolladas por cada uno de los agentes, incidiendo específicamente en la voluntariedad y gradualidad del proceso.